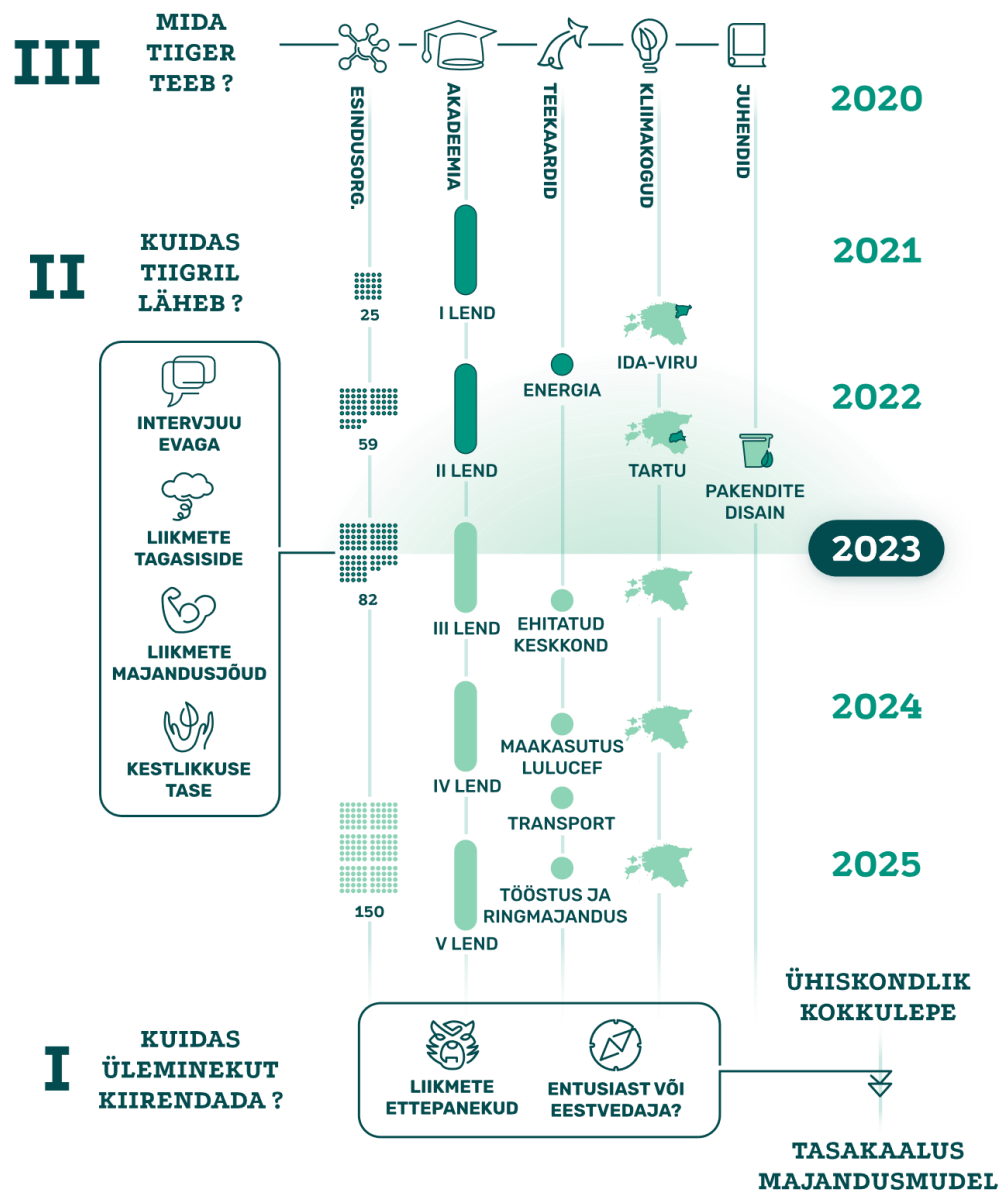




**ROHETTIIGRI
ARENGURAAMAT
2023**

Sisukord

Majandusmudeli muutus	5
Kuidas saame juba täna kiirendada rohepööret?	6
Rohetiiger – kas entusiast või teadlik rohepöörde vedur?	19
Kuidas Rohetiigril läheb?	24
Intervjuu Rohetiigri juhi Eva Truverkiga	25
Liikmete tagasiside Rohetiigri	30
Rohetiigrite majandusjõud	34
Rohetiigrite tänane kestlikkuse juhtimise tase	36
Millega Rohetiiger tegeleb?	42
Esindusorganisatsioon loob kogukonda	43
Rohetiigri Akadeemia	45
Teekaardid	47
Kliimakogud	50
Pakendite disainijuhend	53



Tere, kallid lugejad

Sinu ees on esimene Rohetiigri arenguraamat. Koostöös Praxise ekspertidega sündinud arenguraamat on üks meie olulistest sammudest tasakaalus majanduse kontseptsioonini jõudmisel.

Arenguraamatuid ilmub kokku kolm: 2023, 2024, 2025. Esimene on justkui vundament ja alguspunkt. Siin paneme paika teemad ja lähteandmed. Vaatame, kuhu oleme Rohetiigri kolme tegutsemisaasta jooksul jõudnud. Järgmistes raamatutes saame hinnata arengut ja muuta fookust veelgi täpsemaks. 2025. aasta lõpp on Rohetiigri jaoks oluline teetähis. Selleks ajaks on valmis viis teekaarti ja tasakaalus majanduse plaan Eestile. Arenguraamat aitab teekonda ja kohalejõudmist nii mõtestada kui ka hinnata. Saab olema põnev jälgida, kui kaugemale oleme selleks ajaks rohepöördega jõudnud.

Arenguraamatu põhisisu ehk südame moodustavad Rohetiigri esindusorganisatsooni liikmetega tehtud süvaintervjuid. See on pildistus organisatsioonide hetkeseisust, nende peamistest katsumustest ja edusammudest. Arenguraamat annab hea ülevaate sellest, kus Eesti ettevõtted rohepöörde eestvedamise ambitsiooniga praegu asuvad. Suur väärtus, mis nende vestluste põhjal sündis, on konkreetset lood ja näited, milliste käändude taga on rohepöörde ettevõtetes kinni. Samuti

ettepanekud ja soovitused avalikule sektorile, kuidas neid takistusi ületada ja kiiremini edasi liikuda.

Esimese arenguraamatu tekstides korduvad enim neli teemat: teadlikkus roheteemades eri tasanditel ühiskonnas ja ettevõtetes, edasilikumise tempo ja kiirendus, sisulise koostöö ja eri osaliste kokku toomise olulisus ning infotehnoloogia võimekuse rohepöördesse suunamine.

Arenguraamat on erinevate autorite artiklite kogum. Esimeses osas keskendume tasakaalus majanduse mudeli mõtestamisele. Teises osas hindame hetkeseisu ja kolmandas avame mõtteviisi oma tegevuste taga. Oleme raamatu üles ehitanud nii, et iga artiklit lugedes näed menüüst, millise aasta, teemabloki ja Rohetiigri tegevussuuna kohta loed.

Arenguraamat on suunatud eelkõige Rohetiigri liikmetele, aga kindlasti on see huvitav lugemismaterjal ka kõigile teistele ettevõtjatele, organisatsioonijuhtidele, muutuste juhtidele, avaliku sektori esindajatele ja poliitikutele. Loodame, et ka 2023. aasta kevadel ametisse asuva valitsuse ja Riigikogu liikmetele ning miks mitte ka ajakirjanikele.

Suur aitäh kõigile, kes arenguraamatu loomise juures kaasa aitasid. See on olnud peaaegu aasta kestnud protsess. Meie soov on, et kolmest arenguraamatust saab liikmete hääleтору, ühiskondliku tellimuse koondaja, tasakaalus majanduse

defineerija ja sektorite ühendaja. Ma väga loodan, et see annab julgust ja visiooni rohepöördega edasi liikumiseks nii era- kui ka avaliku sektori esindajatele.

Kõige paremate soovidega



Eva Truuverk

Rohetiigri eestvedaja

Majandusmudeli muutus

Kuidas saame juba täna kiirendada rohepööret?	6
Organisatsioonide takistused	7
Edusammud ja nende eeldused	10
Ettepanekud ja soovitusel	15
Rohetiiger – kas entusiast või teadlik rohepöörde vedur?	19
Kes peaks võtma initsiatiivi?	19
Mis on fookuses?	20
Mis on hea tava ja praktika ESG teadlikuks juhtimiseks?	22



Kuidas saame juba täna kiirendada rohepööret?



Mirjam Burget

Mõttekoda Praxis



Alari Rammo

Mõttekoda Praxis

Aksel Part

Mõttekoda Praxis



Majanduses on turbulentsed, ent samas huvitavad ajad. Ühelt poolt suunab ettevõtete tegevust Euroopa Liidu rohepööre ning sellest tulenev seadusandlus ja nõuded; teisalt tuleb ettevõttel rinda pista keerulisest majandusolukorrast tingitud katsumustega. Et kriisi enda kasuks tööle panna, saavad ettevõtted juba praegu kiirendada rohepööret ning saavutada konkurentsieelis.

Praxis analüüsis Rohetiigri liikmetega 2022. aasta sügisel läbi viidud intervjuusid¹. Siin anname ülevaate ettevõtete takistustest ja edusammudest ning soovitud avalikule ja erasektorile ning ühiskonnale tervikuna rohepöörde kiiremaks läbi viimiseks.

¹ Rohepöörde takistuste ja võimaluste välja selgitamiseks analüüsis Praxis valikuliselt pooli Rohetiigri 2022. aasta liikmeintervjuusid. Intervjuude hulka valiti eri suurusega ettevõtted: väikesed ettevõtted (8/30st), keskmised (8) ja suured (14). Võrreldes Rohetiigri kogu liikmeskonnaga on seega valimis mõnevõrra suurem osakaal suuretegevõtetel. Kestlikkuse taseme määramisel lähtusime liikmete e-küsitluse tulemustest ja ettevõtete hinnangust oma tasemele, millelt oli valdav enamus analüüsitud sellised, kus on kestlikkuse

juhtimine juba strateegiline ja süsteemne, põhiäri osa (23/30st). Ülejäänud olid kestlikkuse rakendamiseks alles alguses (4) või erinevate roheprojektide tegemine pole veel süsteemne (3). Praxis analüüsis järgmiste ettevõtete intervjuusid: Agrone, A. Le Coq, Alexela, Barrus, Bolt, Cronimet, Delta E, e-Agronom, EBS, Estanc, FG Food, GreenDice, Hundipea, Jolos, LHV, Lindström, Maru Ehitus, Paulig Estonia, Ragn-Sells, Scandium, Scania Eesti, SEB, Tallinna Kaubamaja Grupp, Tallinna Sadam, Tallinna Vesi, Telia, Thermory, TÜ Kliinikum, Ülemiste City, Utilitas.

ORGANISATSIOONIDE TAKISTUSED

Esmalt toome välja takistused, mis ettevõtete hinnangul ei soodusta rohepööret või muudavad selle aeglaseks. Kirjeldame tulemusi lähtuvalt tasanditest: esmalt maailma ja Euroopa, seejärel Eesti ja ettevõtte tasandid. Tasandite sees on tulemused olulisuse järjekorras ehk kirjeldus algab enim välja toodud valdkondadega.

Ühe suurema Euroopa ja maailmapoliitikast tingitud takistusena tuuakse välja Vene-Ukraina sõda ning sellega seotud energiakriisi. Sõja tõttu kasvasid gaasi, elektri ja tooraine hinnad, kasumlikkus on vähenenud ning esialgsed plaanid edasi lükkunud. Tuntakse muret, et sõda viib mõneks ajaks debati rohepöördelt ära. Maailmapoliitikat silmas pidades tõdeb näiteks üks ettevõtte, et kliimaga seotud kokkuleppeid on riikide vahel raske saavutada.



Joonis 1. Rohepööret takistavad tegurid ettevõtete hinnangul.

Eesti tasandil peavad ettevõtted rohepööret enim takistavaks teguriks meelsust ühiskonnas. Teadlikkus rohepöördest on ettevõtete hinnangul madal ning debatti sellest vähe.

Ettevõtete arvates kajastab Eesti meedia rohepöördega seotud teemasid tagasihoidlikult, napib oskust argumenteerida ja tõenduspõhist infot esitada. Rohepöördega kaasa minejaid on samuti napilt; ka on keeruline leida roheteemadest huvitatud töötajaid ja kaasa haarata kliente.

Ettevõtte sees tekitavad enim raskusi projektid, kus on vaja muuta inimeste käitumist või harjumusi.

Euroopa ja Eesti seisukohast peetakse oluliseks takistuseks regulatsioone. Raskusi tekitavad nii Euroopa Liidu omade mõistmine kui ka täitmine; Eesti sisemised regulatsioonid pole kohati ühtlustatud, need on vasturääkivad ning riigi menetlemiskiirus aeglane; sama kohalikes omavalitsustes (KOV).

Ettevõtte jätkusuutlikkuse strateegia (ESG) teemaliste regulatsioonide mõistmine on lisakoormus ning vajaks tuge teemade lahti mõtestamisel. Kitsaskohaks peetakse ka ametkondade auditeid, kus järelevalve pole ühtlane: kiputakse eelistama suuri ettevõtteid.

Negatiivne on veel see, et sõja mõjul tundub, et Eestis ja meie lähipiirkonnas on kestlikkuse olulisus natukene tahaplaanile vajunud. Kõige tähtsam on julgeolek, energiajulgeolek ja siis võib-olla tuleb pikem perspektiiv kestlikkusega. See muudab murelikuks, me ei saa seda teha niimoodi kampaania korras, et üks aasta teeme ja siis kolm aastat mitte ja siis tuleme jälle selle asja juurde tagasi. See on ikkagi põletav asi, mida ei saa tulevikku enam lükata.

Scania

Ettevõtte võib pakkuda kliendile mis tahes teenust, aga jätkusuutlik on see vaid siis, kui klient on valmis selle ära ostma. Seetõttu on rohepöörde hoo tõstmiseks kõige olulisem tegelikult ühiskonnas ootuste juhtimine, et kriitiline mass selliste teenuste või toodete ostjaid tekiks. Kui ühiskonnas hakkab toimuma selline muutus, siis teenuse- või toote pakkujate poolne muutus toimub kiiresti ja iseenesest.

Alexela

Eesti vaates on üheks takistuseks riiklike eesmärkide ja strateegiate lünklikkus või puudus, aga kiireks tegutsemiseks on vaja just jõulisust valitsuse poolt; selget liidrit, kes rohepööret tervikuna juhiks. Parteidegi vaated erinevad veel. Rohepööret justkui eest vedaval Riigikantseleil on pigem nõuandev roll, kuid puudub juhtimishoob. Lisaks ei ole riigil ettevõtte põhitegevusalade ja rohepöördega seoses piisavalt teadmisi.

Andmete puudus ning lünklikkus ilmneb peamiselt süsinikukrediidi programmide ja metodoloogiaga seoses – need ei vasta ühetaoliste nõudmistele, kvaliteedile ning teaduspõhiste mudelitele. See tekitab riski, et sertifikaadid ei ole turul müüdavad, nende usaldusväärsus on kaheldav ning tekib oht rohepesuks. Ka puudub ühine mõõdik, kuidas oma jalajälge mõõta ning ettevõtete andmed ei ole võrreldavad. Oodatakse riigi poolt ühtset avaandmete süsteemi ning toetust andmete hankimisel, analüüsimisel ja tõlgendamisel.

Riiklike finantshoobade vähene seos rohepöördega on järgmiseks takistuseks, ent just need peaks olema valitsuse peamised tööriistad. Näiteks maksustada tuleks pigem fossiilseid kütuseid kui taastuvkütuseid. Projektitaotluste kirjutamisel on üheks takistuseks bürokraatia ning esitamise tähtajad liiga lühikesed. Lisaks on finantsmeetmete väljatulek kohati liiga aeglane ja tingimused ettevõtetele mittesobivad.

Väiksemal KOV tasandil võiks ka olla üldine arusaam, et sellist rohepööret soodustavad lahendused võiks kiirema menetlustempo saada. Mitte see vana mõnus aeglane teotempo, vaid kiirem, et saaks tiigri moodi liikuda.

A. Le Coq

Koostöö puudus väljendub killustatuses ametnike ja ministriumite vahel – ettevõtja peab nägema vaeva, et inimesi ühe laua taha kokku tuua ja teemasid terviklikult arutada. Riigi esindajad ei julge alati ettevõtetega suhelda, kartes, et ettevõtte eesmärk on omakas. Veel on vähe koostööd teiste ettevõtetega ning kohati tuntakse end üksi asjades, mida oleks tõhusam teha ühiselt.

Rohepöörde edukaks rakendamiseks tuleks ühiskonnas eelkõige rohelist mõtteviisi edendada – see hõlmab nii konstruktiivset ja loovat arutelu kui ka lähtumist töenduspõhisest kinnitusest, kuidas inimesi rohepöördesse kaasata. Siin oodatakse riigi suuremat ja jõulisemat rolli. Riiklike rohepoliitika eesmärkide ellu viimisel saab toeks olla Rohetiiger, mis kaasab erinevaid sektoreid ning edendab ettevõtete vahelist koostööd.

Takistused ettevõttes

Ettevõtte tasandi enimmimetatud takistus on rohepöördega seotud täiendavad kulud. Energiakriisis ei tee ettevõtteid ja kliendid enam nii varmalt investeerimis- ja ostuotsuseid, sest oodatakse paremaid aegu. Rohesusega kaasnevad lisakulud ettevõttele, samuti peab ettevõtjate meelest ühiskond rohetooteid pigem luksuskaubaks, mida on nüüd keerulisem müüa. Siingi oodatakse riigi tuge, et kestlikkuse eesmärke saavutada.

Kvaliteetse tööjõu osas napib tööturul nii häid jätkusuutlikkusega tegelevaid eksperte kui ka töötajaid, kes lihtsalt väärtustaksid kestlikkust. Koostöövõimalusi otsitakse ülikoolidega, ent neiski on puudu teemadest huvituvaid tudengeid.

Tarneahelad pole sageli läbipaistvad ja ettevõtetel on raske leida tarnijat, kes vastaks nende või klientide seatud standarditele. Oodatakse taas riigi poolt rohkem survet, et ka tarnija pingutaks muutuste nimel. Ettevõtteid peavad takistavaks teguriks veel, et tarned ei ole süsinikuneutraalsuse poole liikumiseks piisavalt läbi mõeldud ning tarneahel pole digiteeritud.

Lisaks takistavad tootmise ja materjali ringlusega seotud raskused: nii ületootmine ning keskkonnasõbralike toodete

loomiseks vajalik aja- ja muu ressursikulu, kui ka tehnoloogia enda puudused näiteks rõivaste taaskasutamisel, roheenergia salvestusvahendite ja akude tehnoloogias, ning elektriautode laadimisjaamade vähesus. Ettevõttele on takistuste ring kokkuvõttes üpris kompleksne.

EDUSAMMUD JA NENDE EELDUSED

Takistustele vaatamata on ettevõtteid teinud edusamme, mille eeldustena joonistuvad välja:

- ☞ strateegiline tegutsemine;
- ☞ juhtkonna-poolne eestvedamine;
- ☞ töötajate ja klientide teadlikkuse kasv ning
- ☞ teenuste-toodete innovatsioon.

Järgnevalt näidetest, mida neis neljas saavutatud on.

Edukamaks toimimiseks peetakse ettevõttes – nagu riigi tasandilgi – kõige olulisemaks seada eesmärgid ja luua strateegiad, mille enamik intervjuueeritud on juba lõiminud oma põhiäri osaks. Ülejäänud on veel algusjärgus või tegutsevad juhuslikumalt. Kõrgemal kestlikkuse tasemel olivad on läbi viinud süsteemseid muutusi nii organisatsioonis, tegevustes kui ka finantsplaanis ja investeeringutes. Sõnastatud on suuremad, iga-aastaselt mõeldavad eesmärgid, ning oma

jalajälge vähendatakse teaduspõhiselt. Oluliseks peetakse, et kestlikkus ei jääks vaid paberile, vaid jõuaks tegudesse.

Vestlustes osalenute seas oli nii kestlikkusega juba pikemalt tegelenuid (näiteks Euroopa ettevõtte haruna), ja ka ettevõtteid, kelle rohe-eesmärgid on ambitsioonikamad kui euroliit ette näeb.

Oluliseks peetakse mitte vaid keskkonnaspetsialisti palkamist, aga juhtkonna ja töötajate mõtestatud rolli, sest kui muutusi veab eest juhtkond ja meeskond on paadis, siis muutused ka toimuvad.

Osades ettevõtetes kaasatakse inimesi väljastpoolt, kes toovad kaasa uusi ideid või keskenduvad mõnele konkreetsele keskkonnateemale. Ühes ettevõttes tegutseb näiteks ajaga keskkonnateadlikumaks muutunud tööühm, kus räägitakse igal nädalal läbi, mis on ära tehtud ja mis kavas. Veel koolitatakse järjepidevalt töötajaid, antakse võimalus mõõta oma keskkonnajalajälge ja püstitada kestlikkusega seotud eesmärgid. Välja toodi säästlike transpordivahendite kasutamist, kõnnikoosolekuid, kliimapäevade ja -aktsioonide korraldamist ning teavituskampaaniaid kestlikumate käitumiste nügimiseks nagu tulede kustutamine, digiprügi koristamine, veeraiskamise vähendamine või korduvkasutatavate nõude eelistamine. Ajaga võetakse mõtteviis nii ka omaks – näiteks A. Le Coq'is pole

Telial on pikaajaline roheenergia strateegia, mille eesmärk on leida lahendusi energiatarbimise vähendamiseks ning suurendada oluliselt taastuvenergia kasutust. Täna on meil kaks päikeseparki, millega katame osa Telia andmekeskuste vajadustest. Oleme alustanud mobiilimastide juurde päikeseenergia lahenduste loomist. 2023. aastal tahame ehitada välja ligi 100 mobiili tugijaama, mille juures on päikesepargid. Mahuka energiatarbimisega andmekeskustest vabaneva soojusega kütame maju.

Telia

Nagu Kersti Kaljulaidki on öelnud, et rohepöörde esirinnas tuleb olla, mitte jääda ootama, mis Euroopast tuleb või kuni pilt on selgem. Tuleb olla selle liikumise laineharjal ja vedada teisi järele.

eAgronom

Thermory on ainulaadne ettevõtte, kus juhtkonda ei pea "moosima", miks on midagi vaja keskkonna heaks teha. Nad on nii teadlikud ja tulevad kohe kaasa.

Thermory

intervjueeritavate sõnul inimest, kes ei mõistaks, kuhu liikuda tahetakse ja miks seda tehakse. Töötajad võtavad ka ise initsiatiivi.

Intervjueeritavate hulgas leidub nii ettevõtteid, kes mõõdavad süsiniku jalajälge juba pikalt ning süsteemselt kui ka alles selle kavandajaid. Ettevõtete hinnangul tõstis enda süsiniku jalajäljest teadasaamine nende enesekindlust ehk mõõtmist peetakse oluliseks edusammuks. Teisalt on mõõtmine nõudnud parasjagu pingutust ning metoodika vajab täiendamist.

Agrone teeb pingutusi süsiniku jalajälje digitaalsete lahenduste loomiseks, et andmeid koondada ja kergendada aruandlust. Siingi otsitakse koostööd ülikoolidega, näiteks Wolfscope on viinud läbi rakendusuringuid CO2 neutraalsemate energialahenduste leidmiseks.

Palju on näiteid ka igapäevastest muutustest: energiatarbe vähendamiseks asendatakse seadmeid ja valgusallikaid säästlikumatega, lülitatakse tööpauside ajal vool välja ja püütakse optimeerida tervete hoonete energiatarvet. Viimaseks kasutatakse erinevaid roheenergiaid, omatakse ise päikeseparki, on üle mindud maagaasilt maasoojusele, rajatud biogaasijaamu. Koostööpartnerite või idufirmadega otsitakse uudseid lahendusi, püüdes olemasolevat energiat ja jääksoojust võimalikult palju ära kasutada.

Mis viimase aasta jooksul tähtis on olnud – oleme jätkanud oma CO2 jalajälje kalkuleerimise digitaliseerimisega ja sisendandmete kvaliteedi parandamisega, see polnud üldse lihtne. Täiendasime ka metoodikat, arvestades Stockholmi Eesti Instituudi Eesti-keskseid soovitusi. Meie jaoks on esmatähtis oma keskkonnaalase jalajälje vähendamine ja seetõttu arvestasime jalajälje välja kõikide tegevuste kaupa erinevates mõjualades, et tegeleda just nende valdkondadega ja tegevustega, mis mõjutavad enim jalajälje vähenemist. Tänapäevaks oleme näiteks rajanud automaatsildumisseadmed ja kaldaelektriühendused laevadele Vanasadamas, muutnud hooneid energiatõhusamaks, lisanud kestlikud kriteeriumid hangetele.

Tallinna Sadam AS

Hiljuti avaldatud kestlikkuse aruandluse standardid on üsnagi kompleksne ja nõudlik maailm. Standardimaterjali, mida läbi töödelda ja millele vastata, on tohutult palju ning see on ettevõtete jaoks väljakutse. Seda tuleks mingil moel riigil lihtsustada või luua suunised, millest kõik ühtlaselt aru saaksid.

Energiakontsern Utilitas

Jalajälje vähendamiseks välditakse jäätmeteket ja seda, mis tekib, sorteeritakse. Transpordis sõidetakse varasemast vähem, eelistatakse taastuenergiat, elektrifitseeritakse järkjärgult autoparke, paigaldatakse laadimisjaamu ning rajatakse rattaparklaid.

Veekasutuse osas nimetas Estanc vihmavee basseini kasutusse võtmist, kuhu kogutakse joogivee säästmiseks haljasalade kastmiskvett. Kasutatakse filtriga dušitsikuid, ei tarbita pudelivett. Elurikkuse suurendamiseks lõi Ülemiste City koos maastikuarhitektidega linnaku haljastuse kontseptsiooni, samuti välitöökohad, et inimesed veedaksid rohkem aega roheluses. Alexela nimetas loodusliku mitmekesisuse projekti, kus teatud alal piirati niitmist ja jälgiti, kuidas mitmekesisus areneb.

Keskkonnahoidliku mõtteviisi ja teadlikkuse osas eristub kaks tasandit:

- 🗨️ mõtteviisi levik ja teadlikkuse tõstmine ettevõtte sees ning
- 🗨️ levitamine väljaspool ettevõtet. Muutuste juhtimise eduteguritena on tähtsad mõlemad, nagu ka sisedemokraatia – kaasavamaid viise kasutades hakkavad töötajad tundma end muutuste omanikena ja ise lahendusi pakkuma.

Meie röstimisprotsessis tekkiv kuumus kasutatakse ära Pauligi peakorteri kütteks. Ülejääv soojus suunatakse Soome ühe suurima energiaettevõtte Heleni kaugküttevõrku, millega saab ära katta aastase küttevajaduse tuhandel 2-toalisel korteril.

Paulig

Oma ettevõttes toetame motivatsioonipaketiga, et inimesed ostaksid endale kas jalgrattaid või kergliikureid, et nad ei tahaks tulla autoga tööle ja kasutaksid muid liikumisviise. Näiteks korraldasime linnakus Bike2Work Challenge'i, et propageerida rattaga tööle tulekut. Selliseid tegevusi, mida me teeme nii oma organisatsioonis kui ka siin-seal laiemalt, on päris palju. Ühest küljest, et teadlikkust tõsta, ja teisest küljest ka inimesi heas mõttes nügida oma käitumisharjumusi muutma.

Ülemiste City

Estonian Business School toob välja, et nende roheteadlikkus on viimase viie aasta jooksul oluliselt kasvanud, kõik töötajad teevad näiteks sulitesti (*sustainability literacy test*) ja inimesed on hakanud paremini mõistma seoseid nii organisatsioonis kui ka enda kodus tehtavates valikutes. Telias on mitmesajal töötajal enda isiklikud rohe-eesmärgid; Pauligis ei raugenud

motivatsioon rohepöördeks ka raskematel aegadel, sest hoiakud olid pikemalt juurdunud.

Ettevõttest väljaspool tähtsustatakse meedias ja ühiskonnas teadlikkuse tõstmist ning soovitakse olla ise roheteemade eestkõnelejad. Teadlikkuse levitamiseks püütakse oma mainet

Ühe suure eesmärgina võtsime endale oma sektori teavituse, et ise olla eestkõnelejad. Ja investeerisime kommunikatsiooni eelmisel aastal sadu tuhandeid eurosid.

Cronimet

parandada ja väärtustada ühiskonda panustamist.

Eesmärkide saavutamiseks tutvustatakse edulugusid ka klientidele ja tehakse rohesõbralike lahenduste leidmiseks koostööd teiste Eestis ja mujal asuvate ettevõtete ning ülikoolidega. Rõhutati ka riigi rolli partnerite ühise laua taha toomisel. Klientidele on näiteks Bolt pakkunud elektritõukeratta kasutamist, Alexela istutanud ühiselt puid ja nii kasvab tasapisi ka klientide huvi kliimateemade vastu.

Ettevõtted on arendanud ka oma teenuseid ja tooteid keskkonnasõbralikumaks, näiteks luuakse digilahendusi, korraldatakse seminare ja koolitusi jätkusuutlikkuse propageerimiseks ning nügitakse inimesi valikute tegemisel. Rõhk on ka ringmajandusel ning toote elutsükli pikendamisel.

Meil on täiesti geniaalne ERP süsteem (inventuuri süsteem) ja kui mõnest projektist jääb midagi üle, siis see on täpselt süsteemis kirjas. Seda saab kasutada siis tulevastes projektides, mitte midagi ei lähe raisku. Meil see ringmajanduse vaade toimib väga-väga hästi.

Estanc

Lindströmi tooted on ise ringmajanduse näiteks, kuna nende elutsükkel on pikk ning viimases kvartalis taaskasutati enam kui 60% oma jäätmetest. A. Le Coq arendas korgiga taara vastuvõtmise süsteemi, et ei peaks lisaenergiat tootmisesse suunama; Ragn-Sells võttis kasutusele robotiga pakendite sorteerimisjaama; Paulig kohvipuru kalkulaatori; SEB on arendanud keskkonnateemalist äppi ning Telia Eco Rating süsteemi. Seadmeid püütakse uuskasutada ja kasutatud seadmed maha müüa. Tallinna Sadam on arendatud automaatse laeva, mis võimaldab veest jäätmete korjet ning Alexela rajab elektriautode kiirlaadijaid ja toetab laadimist kodus.

rääkida riigi konkurentsivõime erinevate tahkude tugevdamisel.

ETTEPANEKUD JA SOOVITUSED

Riigikantselei on 2023. aasta alguses kinnitamas rohepoliitika tegevuskava, mis sisaldab esmast kaardistust kõigist vajalikest ja ministriumites juba töös olevates tegevustest, mis aitavad saavutada Eesti rohepoliitika eesmärke. Rohetiigri ettevõtjate hinnangul tuleb luua rohepöörde kiirendamiseks **ambitsioonikas riiklik strateegia, siduda rohepööre IKTga** ja tegevuste elluviimiseks seada sisse toimiv koostöö sektorite ning valdkondade vahel.

Ehk nagu ütlesid Rohetiigri ettevõtted 2022. aasta lõpus tehtud ühispöördumises: **“Rohepööre tuleb tõsta üleriigilise tähtsusega teemaks, mis saab kogu tähelepanu ja vajaliku rahastuse. See peab muutuma iga eestlase südameasjaks.”**

Lõpetuseks Rohetiigri liikmete olulisemad ettepanekud avalikule ja erasektorile ning ühiskonnale tervikuna rohepöörde kiirendamiseks ja rahvusvahelise konkurentsivõime säilitamiseks, seades ESG integreerimise lähtealuseks, mitte lõppeesmärgiks. Ettevõtjad soovivad ja suudavad kaasa



Joonis 2. Eesti rohepöörde kiirendamise alused

Riiklik strateegia ja ambitsioon

- ☞ Luua Eestis riiklik strateegia, tegevuskava ja narratiiv, et jõuliselt, ent ettevõtteid ja KOVe kaasavalt rohepöört juhtida, mitte Euroopa Liidu või ettevõtete sabas sõrkida.
- ☞ Sõnastada valdkondade kaupa selged eesmärgid (sh lühija pikaajalised prioriteedid), investeeringud ja sektoriteülene tööjaotus, et vältida vastuolusid tegevustes, ametkondade ja sektorite vahel.
- ☞ Eesmärgid ja tegevused olgu mõõdetavad valdkonna, piirkonna, ettevõtte ja inimese tasandil.
- ☞ Vähendada halduskoormust ja bürokraatiat ning kiirendada menetlusi, näiteks rohesertifikaatide, keskkonna- ja ehituslubade taotlemisel, uute rohetehnoloogiate kasutuselevõtul.

- ☞ Soodustada erasektori panust finantseerimisel, aga toetades riigi poolt jõulisemalt ka taastuvenergia, energia salvestamise ja säästmisega seotud projekte, sh vajalike taristute loomist.
- ☞ Reguleerida ja soodustada enam ringmajandusele üleminekut: et toodete eluiga oleks võimalikult pikk ja nad lastakse uuesti ringlusse (sh toit); toetada (sh ehitus)materjalide ümbertöötlusvõimete arendamist, korduvkasutamist; aga ka tõhustada jäätmete sorteerimist, taaskasutust ja järelevalvet.

Eesti on korduvalt tõestanud, et väike ei ole mitte paha, vaid just võimalus midagi kiirelt ära teha. Riik peab suunda näitama, lõpuks suur muutus tuleb ikkagi erasektorist, kus mõistetakse, et see ei ole mitte lisakulu, vaid ellujäämise küsimus ja võib-olla ka täiendava tulu teenimise võimalus.

Scania Eesti

Koostöö ja kommunikatsioon

- ☞ Lisaks selgele rollijaotusele eesmärkide poole liikumisel luua ka teavitusstrateegia, et muuhulgas juhtida ootusi ja vältida vastuolusid sõnumites.
- ☞ Selgitada rohepöörde vajadust läbi argiste teemade ja inimeste endi huvide ning eesmärkide ühise pingutusena.
- ☞ Et valitsus oma asutustega tegutseks strateegiliselt koos ettevõtete ja teadusasutustega.
- ☞ Et Eesti saaks eestvedajaks vähemalt lähemate naabritega, aga ka kogu Euroopa Liidus üheskoos kliimaneutraalsuse ja elurikkuse nimel tegutsedes.
- ☞ Riigil läbi mõelda, kuidas toetada rohepööret ja mõjutada hoiakuid-käitumist kõigi avalike toetuste, tagatiste, soodustuste, maksude ja avaliku ruumi (liikuvus, rohealad, planeeringud üldisemalt) disaini kaudu, seda läbivalts alates ettevõtete investeringutest ja riigihangetest kuni üksikisikute liikumis- ja tarbimisharjumusteni.

Väikeses riigis rohkem läbipaistvust, kaasatust, omavahel üksteisega arvestamist, ausust. See võiks tegelikult vastutustundlikkuse olemus olla tervikuna ja riik võiks siin eeskujuks olla.

AAS BTA Baltic Insurance Company
Eesti filiaal

Rohe- ja digipöörde ühendamine

Vesteldes Eesti võimalikest konkurentsieelistest rohepöördes, töid ettevõtted enim esile meie ühiskonna kõrget digitaliseeritust. Ettevõtted väärtustavad rohepöörde sidumist IT-valdkonnaga ja Eesti brändimistki roheline digiriigina.

- 📌 Kasutada nutikalt ära Eesti tugevusi, sidudes tegevused eelkõige digipöördega, kasutades ära Eesti head maksusüsteemi ja iduettevõtete kogukonda.
- 📌 Arendada ühtsed, avaandmetel põhinevad meetodikad ja andmekogud, kuidas mõõta ning avaldada eri tegevuste ja organisatsioonide keskkonnamõju ja kestlikkust.
- 📌 Luua meetodika, standardid ja andmebaasid tarneahelate kestlikkuse tagamiseks, sobivate tarnijate leidmiseks; samuti toodete põhinäitajate jälgimiseks.
- 📌 Kõike eeltoodut toetagu põhjalik teavituskava, mis käsitleb eraldi laia avalikkust kui toodete-teenuste tarbijaid ja jäätmete tekitajaid; samuti igal haridustasemel õppijaid ja ka ettevõtteid.
- 📌 Arvestada ja tunnustada tööandjate võimalusi ja senitehtut oma töötajate ning klientide teadlikkuse tõstmisel; ettevõtjatel endil jätkata senisel kursil, pöörates enim tähelepanu juhtide kaasatusele.

- 📌 Soodustada innovatsioonimeetmete abil sektoriteülest koostööd, sh teadus- ja arendusasutusega; sama andmete kasutuse vallas.

Tänu digitaliseeritusele ja väärtusloomele sünnivad uued ärimudelid, mille keskmes on läbipaistvad tarneahelad, väärtuspakkumine, kus madala marginaaliga toodetest saavad kõrge lisandväärtusega teenused, kus kohalikust turust saab globaalne. Eesti *start-up scene* on selle juba avastanud ja just seetõttu on meil enim üksikisikuid maailmas miljoni inimese kohta.

Ragn-Sells

Info kättesaadavus digiperspektiivis võiks olla meie eeliseks. Mis puudutab avalikku sektorit, siis oleme seal ees, aga mis puudutab VKEsid ja ettevõtteid, oleme natuke lõpupoole digitaliseerimise ja automatiseerimisega. Olles väike kompaktn riik, võiks me saada infot läbi nende digi- ja avaliku sektori lahenduste kiiremini.

SEB Pank AS

Lõpetades taas ettevõtete ühispöördumisega:

“Oleme kindlad, et kiiresti käivitatud ning õiglaselt ja läbimõeldult juhitud tegevus kasvatab Eesti inimeste heaolu, mitte vastupidi.

Rohetiiger – kas entusiast või teadlik rohepöörde vedur?



Maris Ojamuru

Sustinere

Rohetiigri käpajäljest ja mõjust rääkides tõmbame selja sirgu ja tunneme uhkust! On ju enesestmõistetav, et tiiger sammub väarikalt, tema sammud ja teod kaalutletud, läbimõeldud ja eeskujuks teistele. Milline on täna rohetiigri „walk the talk“ – kas saame olla inspireerijad ja entusiastid või ka tegelikud liidrid, kes on eeskujuks mõtestatud juhtimisstiiliga keskkonna kui ka laiemalt ühiskondlikes teemades.

KES PEAKS VÕTMA INITSIIATIIVI?

Üleilmselt kasvav ebastabiilsus ning selgemini tajutavad keskkonnaprobleemid on tõstnud ettevõtete vastutuse oma mõju ja ühiskondliku rolli eest üha aktuaalsemaks. Ühelt poolt tunnetavad ettevõtted, **et keskkonna-alased ja sotsiaalsed riskid mõjutavad otseselt äritegevust ja nende tulemusi**. Värske [Maailma Majandusfoorumi \(WEF\) riskiraporti 2023](#) kohaselt hinnati järgneva 10 aasta jooksul kõige tõenäolisemateks riskideks just keskkonnariske.

Teiselt poolt **oodatakse ettevõtetelt vastutuse võtmist ning panust muutustesse**. Äsja-avaldatud, 28 riigist 32 000 inimest kaasanud [Edelman Trust Barometer 2023](#) uuringu kohaselt usaldavad inimesed tänases ebastabiilsuses enim äri- ja ettevõtlussektorit (62%) vabakonna (59%), valitsuse (51%) ja meedia (50%) kõrval. Samal ajal on usaldus tegevjuhtide vastu märkimisväärselt madal (48%) ning see on viimase aasta jooksul enim langenud. Et äri sektor suudaks usaldust (ja lootust) hoida, on äärmiselt oluline, et tipp- ja tegevjuhtide sõnumid kliimaneutraalsuse, võrdse kohtlemise või ka läbipaistva ärijuhtimise suunal oleks tõesed ja tõestatud.

MIS ON FOKUSES?

Ettevõtete keskkonna-, sotsiaalsed ja juhtimisküsimused (ESG – environmental, social, governance) on varasema nice to know asemel kerkinud need to know tasandile. ESG teemade juhtimine mõjutab ettevõtete riske ja võimalusi turul püsida ja kasvada. Kuigi [Global Risk Report 2023](#) kohaselt otsesed keskkonnariskid Eesti tegevjuhtide TOP 5 riskide hulka ei mahtunud, on toormehindade kasvust ja toorme kättesaadavusest tingitud riskid kõrged ja need on omakorda seotud globaalsete keskkonna ja sotsiaalmajanduslike riskidega. Need hakkavad mõjutama võimalusi saada rahastust pankadelt ja investoritelt, valmistada tooteid ja müüa neid eri turgudel, olla konkurentsivõimeline talentide seas ning usaldusväärne koostööpartner laiemalt.

1. Jätkusuutliku rahastuse ja ESG regulatsioonide jõuline kasv seab ootused ettevõtete strateegiatele

Poliitikakujundajad ja finantseerijad suunavad oma tähelepanu jätkusuutlikele praktikatele, olles käivitajaks üleilmsele rohelisele rahastusele. [Euroopa Liidu roheline kokkulepe](#), mille eesmärkide täitmisel on oluline roll investeringutel jätkusuutlikkusesse tegevustesse; jätkusuutliku rahastuse taksonoomia määrus, mis seab kriteeriumid, milline on “roheline” äritegevus eri valdkondades; finantssektorit mõjutav Sustainable Finance Disclosure Regulation (SFDR), mis paneb finantsturu osalistele kohustuse raporteerida oma investeringute mõju – need on vaid mõned näited muutustest, mis eri suuruse ja tegevusvaldkondadega ettevõtetele kohalduma hakkavad ning nõnda mängivad olulist rolli juba 2023. aastal.

2. Kliimamõju mõõtmisest ja eesmärkide seadmisest saab uus norm. Ees ootab hüpe lubaduste andmisest kliimamõju vähendamise tõendamisse.

Kliimakonverentsil COP27 tõdeti, et eesmärk piirata globaalse temperatuuri tõusu 1,5°C võrreldes tööstusrevolutsioonieelse ajaga on juba pea võimatu. Olgugi, et globaalse investorite liikumise [Climate Action 100](#) sõnul on 69% globaalsetest fookusettevõtetest (166 ettevõtet, mis tekitavad kuni 80% ülemaailmsetest tööstuslike kasvuhooonegaaside heitkogustest) võtnud endale kohustuse saavutada 2050. aastaks või varem null-süsinikheitmete tase, siis on näha, et ettevõtted ei ole saavutanud edusamme peamiste näitajate osas. Surve kasvab. Tempot on vaja tõsta. Nii tuleb organisatsiooni enda kliimamõju mõõtmise ja eesmärgistamise kõrval globaalselt fookusesse ettevõtete väärtusahela-ülese mõju (mõjuala 3) hindamine ja vähendamine. Samuti kasvab ootus hinnata oma tegevusest tulenevaid ja kliimamõjust tingitud kliimariske enda ettevõttele, samuti suurendada strateegiate kliimakindlust.

Kui regulatsioonid survestavad riike ja suurettevõtteid oma süsinikdioksiidiheite vähendamiseks midagi ette võtma, siis kasvab turu ja tarneahelate surve tõttu ootus kliimamõju hinnata ka väikestel ja keskmise suurusega ettevõtetel.

3. Kasvab ootus läbipaistvusele kliimamõju raporteerimise ja jätkusuutlikkuse juhtimise alal

Sidusrühmad (kliendid, tarnijad, investorid ja aktsionärid) nõuavad ettevõtetelt teadlikumat ESG teemade juhtimist ning selle tulemuslikkuse kohta järjest üksikasjalikumat, mõõdetavat ja kontrollitavat teavet. See on pannud KPMG jätkusuutlikkuse raporti uuringu andmeil pea 96% maailma suurimatest ettevõtetest esitama ESG mõõdikute ja tulemuste kohta aruandeid. Et aruandluse kvaliteeti kasvatada ja parandada ettevõtete võrreldavust, rakendub uus EL kestlikkuse aruandluse direktiiv (Corporate Sustainability Reporting Directive, CSRD), mis seab standardi ja kohustab suurettevõtteid (üle 250 töötaja ning 40 miljoni eurose käibe ja/või 20 miljoni eurose varaga) ja börsil noteeritud ettevõtteid (v.a mikroettevõtted) oma mõju kohta infot avalikustama alateist 2024. majandusaastast. Samas – taksonoomiamäärusest tulenev aruandluskohustus kehtib juba praegu finantsturu osalistele ja suurtele börsiettevõtetele. Ehkki esmapilgul tundub laiapõhjaline aruandluskohustus puudutavat vaid väikest ringi, hakkab see oluliselt mõjutama enamikku ettevõtteid, olgu siis pankade, investorite, hankija ja turupartneri ootuste või laiemal avalikkuse huvi kaudu juba tänavu.

MIS ON HEA TAVA JA PRAKTIKA ESG TEADLIKUKS JUHTIMISEKS?

Ettevõtte süsteemsust ESG teemade juhtimisel näitavad eelkõige elemendid nagu kas ettevõttes on kokku lepitud üldised ESG põhimõtted ja struktuur nende teemade juhtimiseks, kas on hinnatud enda tegevusest tulenevad olulised riski- ja mõjukohad, kujundatud eesmärgid ja mõõdikud ning kas ja kui läbipaistev on ettevõtte oma mõjukohtade juhtimise tulemuslikkuse raporteerimises. Sõltumata ettevõtte suurusest, tegevusalast ja sihtturgudest, soovime ESG juhtimine ehitada üles toetudes OECD vastutustundliku ettevõtluse suunistele (OECD Guidelines for Multinational Enterprises) ning põhimõtete rakendamise juhisele (OECD Due Diligence Guidance for Responsible Business Conduct).

See loogiline ülesehitus (joonisel 3) on kujunenud rahvusvaheliseks hea tava standardiks ning enamus ELi jätkusuutlikkuse regulatsioonist ning ESG vabatahtlikest standarditest, reitingutest ja indeksitest lähtuvad just neist elementidest.



Joonis 3. Sustinere joonis: OECD suunised ettevõtete ja organisatsioonide ESG mõjude strateegiliseks juhtimiseks

Suunised jagavad ESG juhtimise terviklikuks süsteemiks, mille olulisemad etapid on:

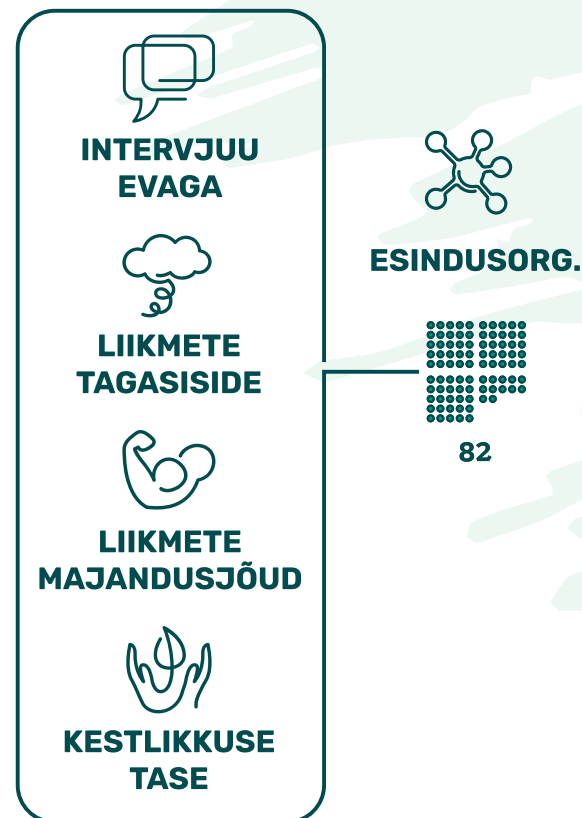
- 1. Ettevõtte-üleste ESG põhimõtete ja ESG juhtimisstruktuuri kujundamine**
- 2. Ettevõtte oluliste mõjukohtade ja riskide tuvastamine ja hindamine; hetkeolukorra analüüs/mõõtmine** (nt kliimamõju). See annab aluse edasistele strateegilistele sammudele
- 3. Tegevuskava kujundamine, keskendudes tuvastatud riskide ja mõjukohtade juhtimisele** (möödikud, eesmärgid, tegevused, vastutajad)
- 4. Tegevuskava täitmise jälgimine ja kava kohandamine**
- 5. Aruandlus – kas aastaaruande osana või eraldiseisvalt.** Oluline on, et aruandlus keskenduks peamistele mõjukohtadele, oleks läbipaistev ja avalikult kättesaadav
- 6. Kaebuste esitamise ja käsitlemise süsteemi loomine.**

Tänaste rohetiigrite seas on juba selgeid eeskujusid, kellelt õppida nii mõjukohtade kaardistamise ja hindamise kui ka aruandluse kohta – terviklikku lähenemist aga on veel väga vähe. Seega, julgustame rohetiigreid astuma samme, et lisaks teadlikkuse tõstmisele ja inspireerimisele oleks rohetiigid Eesti ühiskonnas liidriks teistele ettevõtetele teadliku kliimaneutraalse muutuse loomise teel.



Kuidas Rohetriigril läheb?

Intervjuu Rohetiigri juhi Eva Truverkiga	25
Liikmete tagasiside Rohetiigrile	30
Rohetiigrite majandusjõud	34
Rohetiigrite tänane kestlikkuse juhtimise tase	36
Kas sihtida süsinikuneutraalsust või kliimapositiivsust?	37
Rohetiigrite jätkusuutlikkuse aruandluse hetkeseis	38
Sertifikaadid muutuste abimehe ja kvaliteedimärgina	41



Intervjuu Rohetiigri juhi Eva Truverkiga



Küsis

Helin Vaher

Agenda PR



Küsis

Eva Truverk

Rohetiigri asutaja
ja eestvedaja

Avalikkuse ette jõudis Rohetiiger 2020. aasta augustis. Milliseks organisatsiooniks on Rohetiiger sestpeale kasvanud?

Mõttena sündis Rohetiiger 2019, me inspiratsiooniallikateks olid aasta varasem maailmakoristuspäev ning 1995. aastal käivitunud Tiigrihüpe. Oleme sektorite-vaheline koostööplatvorm, eesmärgiga luua 2025. aasta lõpuks tasakaalus majanduse visioon, mudel ja rakendusplaan ning sõlmida selle elluviimiseks ühiskondlik kokkulepe.

Kui küsida, mis on tasakaalus majandus, siis praeguseks oleme sõnastanud ühe peamise põhimõtte: hoida ja taastada Eesti loodust, samas jälgides, et ka inimeste heaolu säiliks. See on juurpõhimõte, mille keskmes on ressursid – hoiame neid, kasutame mõistlikult, ja võimalusel taastame. Inimestena ei tohiks me ei Eestis ega maailmas reostada ja raisata, sest loodus ei talu lõputult. Kolme aasta jooksul töötades oleme toetunud Rohetiigri väärtustele: **pädev, ehedalt julge, tulevikku loov ja ühendav**. Need väärtused on meid just kriitilistel hetkedel väga palju aidanud.

Millised on kõige olulisemad saavutused?

Kolmanda aasta lõpuks oleme saanud paika täpse plaani, mida Rohetiiger 2025. aasta lõpuni teeb. Nagu pusle kokkupanemine: kõik tükid on olemas olnud, me oleme neid sobitanud ja mõne välja tõstnud, et proovida ja aru saada, mida Rohetiigri suur pilt endast kujutab. Need tükid on olnud eri suurusega, eri värvi, aga kõik olulised. Ning kõigi ühisnimetajaks on “kuidas” – ehk otsime vastuseid ettevõtete ja organisatsioonide küsimustele, kuidas rohepööret ellu viia.

Tähtsaima tegevusena, millest on kujunemas tasakaalus majanduse selgroog, tootsin välja Rohetiigri teekaardid. Esimene, energia teekaart on valmis. Plaan on teha neid kokku viis. Ehituse teekaart valmib kevadel ning ülejäänud kolm – transpordi, maakasutuse ning tööstuse ja ringmajanduse omad – valmivad järjest 2024. aasta lõpuks.

Teiseks toon välja Rohetiigri Akadeemia, kus oleme jõudnud kolmanda lennuni. Oleme siin palju ajusid ragistanud ja mu meelest saanud kokku väga hea programmi, mis on loodetavasti osalejatele praktiliseks toeks.

Kolmandaks oleme esinduskogu, kus tegutseb tänaseks juba 82 tugevat organisatsiooni. See on ühise eesmärgi nimel tegutsev kogukond, kellega koos tasakaalus majanduse mudel kirjeldada ja ellu viia. 2025. aasta lõpuks loodame kasvada 150 liikmeni.



Erinevalt mitmetest huvikaitseorganisatsioonidest rõhutab Rohetiiger eesmärgina koostööd, mitte vastandumist riigi või äri sektoriga. Kuidas sellega on läinud ja kuidas teised keskkonnaühendused Rohetiigri vastu võtsid?

Jaa, kindlasti pole me tavaline huvikaitse- või lobiorganisatsioon. Kui üldse, siis oleme rohepöörde toetusorganisatsioon, sektoritevaheline koostööplatvorm. Meie eesmärk on leida parimad viisid uue tasakaalus majandusmudeli väljatöötamiseks ja ellurakendamiseks koos eri osalistega, sealhulgas keskkonnaühendustega. Absoluutselt kõik keskkonnaorganisatsioonid on vajalikud. Nii need, kes on võitluslikud ja radikaalsed, kui ka need, kes on suunatud ühisosa leidmisele ja koostööle. Igaühel on oma roll, kuid töötame ühe eesmärgi nimel.

Kuidas on ühiskond selle aja jooksul arenenud? Kas keskkonna teemad on muutunud selgemaks, paremini mõistetavaks?

Ma usun, et ühiskond on vahepeal päris palju arenenud. Kui 2019. aastal toimusid eelmised Riigikogu valimised, siis keskkonnateemasid valimisdebattides peagu ei puudutatudki. Neli aastat hiljem on keskkonnaga seonduv väga oluline. Vast veel mitte peateema, aga kindlasti püünel, ka julgeoleku- ja energiakriisi kaudu. Elektri hinna tõus on pannud kõiki mõtlema, mis allikast elektrit viie või kümne aasta pärast saada. Samuti eriolukorrad Eestis ja Euroopas – tormid, põuad, üleujutused, viiruste levik – kõik see paneb inimesi rohkem mõtlema, kaasa rääkima ja loodetavasti ka lahendusi otsima.

Millised ettevõtted Rohetiigriga liituvad? Mis on nende peamine motivatsioon ja kuidas nemad on arenenud?

Ootame liituma ettevõtteid, kelle juhid ja omanikud usuvad, et keskkonnateemad on tulnud selleks, et jääda, ja näevad, et juba täna tuleb nendega tegeleda. Pikema vaatega juhid mõistavad, et nende konkurentsivõime 10 ja 50 aasta pärast sõltub sellest, milliseid otsuseid nad praegu teevad ja kas nad osalevad uue majanduskeskkonna kujundamises või vaatavad pealt. Just praegu on õige aeg mõelda läbi, millised hakkavad tooted ja teenused uues majandusruumis olema. See on 100% ettevõtete kohanemise küsimus. Rohetiiger on selliste ettevõtete jaoks kaasamõtlev ja tööriistade pakkuja. Samuti

võrgustiku looja, et tublid ja tugevad saaksid üksteisele toetuda.

Kuid konkurents ei ole peamine küsimus, mis ettevõtetele muret valmistab. Ma väga loodan, et see on ka südamevalu nii Eesti looduse kui ka kogu planeedi keskkonna säilimise pärast. Kui neli aastat tagasi oli selle teema peale igapäevaselt mõtlemaid ja oma keskkonnamõju analüüsivaid ettevõtteid ja organisatsioone veel vähe, siis täna juba märksa rohkem. Mitmed on juba ka palju targemad kui Rohetiiger ning seetõttu ongi võrgustamine ja kogemuste jagamine oluline.

Eelmise aasta lõpus tegi Rohetiiger koos rohkem kui 70 ettevõttega pöördumise, millega kutsuti üles tõstma rohepööret valimiste prioriteediks. Kuidas pöördumine vastu võeti ja millised on ootused valimisteks?

Tegime pöördumise detsembri alguses, kui president kuulutas valimised välja. Meie suur soov oli öelda, et Eesti informatsioon on probleem, rohepööret näidatakse kõige kurja juurena, mis tegelikult ei ole nii. Teiseks tahtsime näidata, et Eestis on suuri ja tugevaid ettevõtjaid, kes on rohepöördega alustanud, valmis sellega edasi minema ja ootavad, et ka valitsus tõstaks selle prioriteediks. Saatsime pöördumise eelkõige meediale ja erakondadele, ehk neile, kes kõige aktiivsemalt osalevad valimisdebatis. Saime päris palju tagasisidet ja selle põhjal ütleks, et on suur lootus, et järgmises Riigikogus on roheteemade toetajaid rohkem kui 51. Tunnetuslikult ütlen, et pöördumine oli toeks paljudele kaasamõtlejatele ja diskussioon sai juurde ühe positiivse noodi.

Kolm aastat on möödas ja järgmine teetähis on 2025. Mis peab selleks ajaks juhtuma?

Selleks ajaks on valmis tasakaalus majanduse visioon, mudel ja tegevusplaan ning sõlmitud ühiskondlik kokkulepe rakendusplaani elluviimiseks. Selle tuumaks on viis juba mainitud Rohetiigri teekaarti. Sellele lisaks, ma väga loodan, on sündinud ka eestimaalasi ühendav lugu, mis annab meile usu, et elu Eestis on võimalik ka aastal 2050 ja 2118, mil me tähistame oma riigi 200. sünnipäeva.

Rohetiigri liikmed 2023 aasta alguse seisuga on :

AAS BTA Baltic Insurance Company Eesti filiaal, Advokaadibüroo Sorainen, Agrone OÜ, Ahola Transport OÜ, Alexela Group OÜ, AS A. Le Coq, AS Dimedium, AS G4S Eesti, AS Glamox, AS Tallinna Lennujaam, AS Tallinna Sadam, AS Tallinna Vesi, AS Vestman Energia, AS Äripäev, Barrus AS, Biotatec, Bolt Technology, Corle OÜ, CRONIMET Nordic, DeltaE Insenerid OÜ, DenEesti OÜ/Waypoint Travels OÜ, DPD Eesti AS, eAgronom, EBS, Eesti Metsameister OÜ, Energiapartner OÜ, Energiastudio (Tradewell OÜ), ERGO Kindlustus (ERGO Insurance SE), Estanc AS, Estonian Autosport events MTÜ (Rally Estonia), Etendusasutuste liit, FAUSTO APARTMENTS OÜ, FG Food OÜ /Fotografiska, Filter AS, H2Electro OÜ, Harju Elekter AS, Hausers Grupp OÜ, Hundipea OÜ (Wolfscope), Jolos, Kaamos, Klaasimeister AS, KPMG, Lee Restoran OÜ, LHV, Lindström OÜ, Luminor Group AS, Mainor Ülemiste AS / OÜ Ülemiste City, makeitneutral, Maru Ehitus, Nasdaq Tallinn, NB.ee/GreenDice AS, Neste Eesti AS, Net Group, Nordic Spedition OÜ, Paulig Estonia AS, Peetri Puit OÜ (arcwood), Pipedrive, Productinfo24.com OÜ, Puhastusimport OÜ, Ragn Sells, Rail Baltic Estonia OÜ, Reitan Convenience Estonia AS, Reval Auto Esindused OÜ, ROI OÜ, Scandium Kinnisvara As, Scania Eesti, Schneider Electric Eesti AS, SEB Pank AS, Swedbank, Tallinn Music Week, Tallinna Kaubamaja Grupp AS, TalTec, Tammer, Telia AS, Tere AS, Thermory AS, TÜ Kliinikum, Utilitas AS, Vegestar (Gurmeeklubi), Verston, ETS Nord, URETEK Baltic OÜ, Forus Group.



Selgelt suurima väärtusena nimetati Rohetiigri kogukonda ennast. Nähti, et suur väärtus on olla koos teiste sarnast rohelist mõtteviisi kandvate ettevõtetega. Kogukonna osaks on võimalus saada inspiratsiooni teiste edusammudest ning õppida katsumustest. Mõned ettevõtted tõstsid eraldi esile, et kogukond annab suurema jõu ja ka suurema kindluse. Heaks näiteks on ettevõtjate avalik ühispöördumine rohepöörde toetuseks.

Ühine pöördumine on täpselt see, mida Rohetiigri võrgustikult ootaksime. Et paneme oma jõud kokku ja anname need sõnumid välja. Me tahaks, et selle sõnavõtu sarnast koostegemist ja ka arutelusid oleks isegi rohkem.

SEB Pank

Mõned ettevõtted nägid, et Rohetiigri kogukonda saaks veel rohkem kasutada ja soovitati ühist ülesannete lahendamist teiste rohetiigritega koos. Võimalus kohtuda ja vestelda teistega, kes samu väärtuseid kannavad, loob võimaluse uuteks ideedeks ja projektideks, mis muidu ei sünniks.

Mulle väga meeldib see, mis Rohetiiger teeb, et viib inimesi oma üritustel kokku ja teeb omavahel tuttavaks. Väga palju ägedaid ideid tekib sellistel kohtumistel, ma väga usun näost näkku suhtlemisse.

Tartu Ülikooli Kliinikum

Rohetiigri liikmeskond on päris lai nii tegutsemisalade kui ka ettevõtete suuruse ning jätkusuutlikkuse põhimõtete rakendamise tasemelt. Nii saime mitmes küsimuses vastandlikku tagasisidet. Näiteks paljud liikmed hindasid, et Rohetiiger on juba ühiskonnas piisavalt prominente, kuid seitse liiget mainis, et peaks rohkem nähtav olema. Ühe võimalusena selleks pakuti prominentse kestliku majanduse teemalise konverentsi korraldamist, mis annaks Rohetiigri tähelepanu. Mitu liiget soovitas, et Rohetiiger võtaks keskse roheteemade kandja rolli ühiskonnas, kelle soovitudele segastes küsimustes toetuda. Nähti ka, et Rohetiiger võiks võtta aktiivsema rolli oluliste roheteemade tõstatajana ja meie kaudu oleks võimalik teada saada, mis järgnevatel aastatel ettevõtteid ootab.

Muutuste läbiviimise tempost rääkides jagunesid arvamused kaheks. Osa arvas, et mõõdukam tempo on väärtus, sest see võimaldab kaasata rohkem ettevõtteid.

Pigem peaks vaatama, et te vedurina liiga kiiresti eest ei läheks. Alati võib-olla ei saa kaasata kõiki nii ruttu, ja ehk veidi aeglasemalt on isegi parem minna.

Rally Estonia

Teised leidsid, et Rohetiiger peaks tegutsema oluliselt kiiremini, näiteks teekaartidega. Öeldi ka, et Rohetiiger peaks seadma raamid või lausa KPId, mille järgi liikmete rohe-progressi kontrollida. Samas paljud tiigrid tõid välja, et ainuüksi

kogukonnaga liitumine on seadnud sisemise surve teema peale rohkem mõelda ja jätkusuutlikumalt tegutseda.

Kui Rohetiigri alguses vajas tihti selgitamist, miks üldse on ettevõtetel vaja jätkusuutlikkuse teemadele keskenduda, siis nüüdseks valitseb liikmeskonnas konsensus, et sellega peab tegelema. Eriarvamusi on tempos ja põhjalikkuses, aga vestlustes ei kohanud kordagi arvamust, et roheteemad poleks olulised. Peamine rõhuasetus on küsimustel, mida ja kuidas teha.

Paljud nägid, et Rohetiigri koolitused ja seminarid on väärtuslikud, kuid tõdeti ka, et erinevat infot on tohutult palju ja napib lihtsamaid samm-sammulisi suuniseid. Eriti väärtuslikuks peetakse, kui need on sektoripõhised või arvestaks ettevõtete erineva tasemega rohetemaatikas

Mul ei ole võtta kuskilt protokollilehte, mille järgi hakata tegutsema, et vastuseid saada. Me leiutame kuskil enda nurgas.

Lee Restoran OÜ

Toodi ka välja, et Eestisse on tekkimas n-ö ESG juhtide kaader, kes on oluliseks sihtgrupiks, keda Rohetiiger võiks toetada. Peamiseks fookuseks võiks olla erinevad regulatsioonid ja direktiivid, sest need mõjutavad või hakkavad mõjutama paljusid ettevõtteid ning neid tuleb teada.

Rohetiiger on tegutsenud lisaks ärisektorile avaliku sektori, vabakonna ja üksikisiku suunal. Mõned liikmed pidasid küsitavaks, kas suudame mitmel sihil edukalt toimetada. Mitmed mainisid, et väga olulised on riigile suunatud tegevused. Väärtustati Rohetiigri apoliitilisust, kuid leiti, et riiki tuleb järjekindlalt mõjutada keskkonnahoidlikkuse suunas ja vajadusel aidata kitsaskohtade lahendamisel. Pandi ette, et Rohetiiger nügiks riiki siduma toetuste andmist saaja valmisolekuga tegeleda enda keskkonnamõjuga. Mõned liikmed tõid välja, et rohepöörde edenemisest puudub selge arusaam – vajalik oleks Rohetiigri ülevaade mõjust riigi suunal ja laiemalt, nägemaks, kuidas riigi erinevad plaanid ning arengukavad omavahel suhestuvad ning milline on edasimineku.

Kui Rohetiigri poolt kogutakse info kokku, esitatakse kuhugi,

Praegu ongi nii, et Eestis on neid strateegiaid – näiteks Eesti 2035 strateegia – ja teekaarte kuidagi palju, tahaks sellist vaadet, kus on kuupäev, tegevus ja mõju. Mingi tabel, mis info kokku võtab.

Harju Elekter AS

siis on vajalik, et seda mõõdetakse ja hinnatakse, mis on suudetud ära teha ja heas mõttes käiakse ka peale, kui on mingid asjad ikkagi tegemata.

Lisaks mainisid mitmed intervjuueeritavad ka üksikisikute teadlikkuse tõstmise vajadust. Praktilisi juhtnööre keskkonnateadlikult toimetamiseks oodati nii n-ö tavakodanike kui ka Rohetiigri liikmesorganisatsioonide töötajate jaoks. **Meie liikmesorganisatsioonides on töötajaid kokku u 36 000** ning kui lisada veel kliendid ja partnerid, võiks võrgustiku mõju üldisele teadlikkuse kasvule olla vägagi arvestatav.



Rohetiigrite majandusjõud



Maiu Lauring

Rohetiigri
arenguraamatu
eestvedaja

Oleme harjunud hindama majanduse arengut ja tunnustama ettevõtete väärtust kasvunäitajate alusel. Loodusressursside kasutamise mahust lahti seotud, tasakaalus majanduse arengu mõõdikuid pole kokku lepitud ega juurutatud. Täna ja veel ilmselt aastaid oleme nõnda majandussüsteemi ülemineku etapis: hoiame silma peal ettevõtete kasumil, müügitulul ja -käibel, varade mahul ja nende kasvamisel; samas aimates, et need ei anna tuleviku majandusjõust õiglast pilti. Koos tasakaalus majandusmudeli loomisega pakub Rohetiiger edaspidi välja ka mõõdikud, millele on kestliku arengu vaatest nii ettevõtetes kui ka riigi tasandil mõttekas keskenduda, jälgimaks majanduse kvalitatiivset arengut muutuvates

2 Seisuga 20.02.2023, summeeritud 82 liikme andmed. Rohetiigrite kollektiivse majandusjõu kalkuleerimisel kasutatud andmed pärinevad ettevõtete 2020. ja 2021. majandusaasta aruannetest ning Eesti Maksu- ja Tolliameti avalikest maksulaekumise andmetest. Esialgse väljavõtu tegi

keskkonna- ja kliimaoludes.

Seetõttu olgu Rohetiigri arenguraamatus toodud ka meie liikmete peamised finantsnäitajad enne kestliku arengu taseme mõtestamist.

2020. aastal oli tänaste rohetiigrite summaarne müügitulu kokku 4,650 miljardit eurot, 2021. aastal kasvas see 5,661 miljardi euroni.² Keskmine müügitulu kasv liikmete seas oli 19%, kusjuures vaid kümne rohetiigri müügitulu 2021. aastal vähenes. **Rohetiigrite müügitulu oli 2021. aastal Eesti ettevõtete kogu müügitulust 7,1%.**

Rohetiigri liikmete **varade maht 2021. aastal oli 50,612 miljardit eurot**, 6,7% suurem võrreldes aasta varasemaga. 97% sellest mahust moodustavad suurettevõtjatest rohetiigid, 91% ainuüksi neli Eestis tegutsevat panku.

Äripäeva Infopank, andmeid puhastas ja analüüsis Rohetiiger. Mõju ja osakaalu hindamise aluseks andmed Statistikaameti andmetabelitest ettevõtete koondnäitajatest

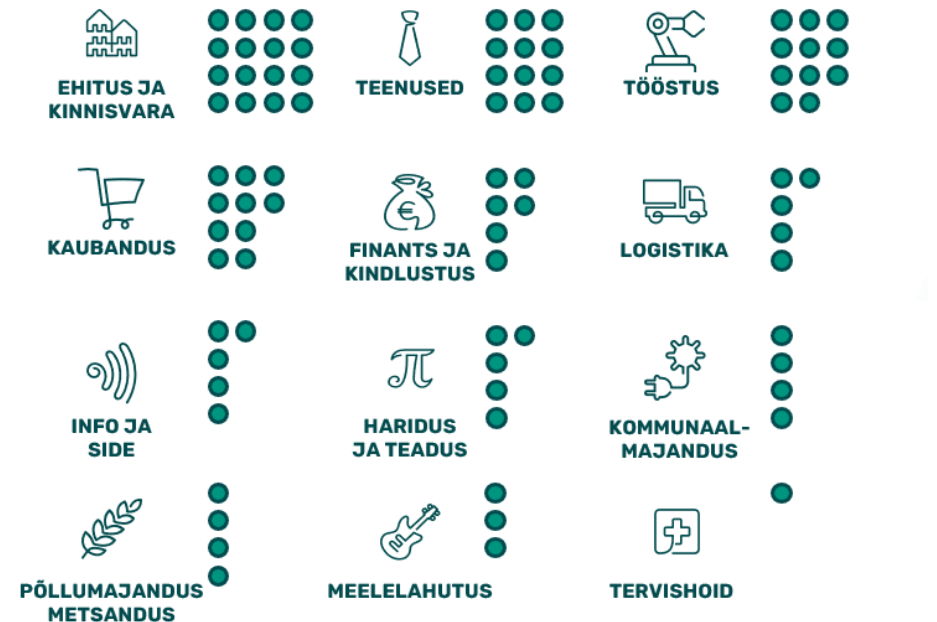
Rohetiigris on peagu võrdselt suur-, keskmiseid ja väikeettevõtjad.³ Lisaks on liikmeskonnas ka avaõiguslikke organisatsioone ja paar vabaühendust.



Joonis 4. Rohetiigri 82 liikme suurusjaotus.

Samuti iseloomustab Rohetiigrit ettevõtete ja organisatsioonide tegevusvaldkondade paljusus. Rohepööre puudutab kogu majandust ja nii peitub sellises mitmekesisuses tugevus.

Enim rohetiigreid tegutseb teenussektoris (sh info ja side, 21% liikmetest), ehituses ja kinnisvaras (20%), tööstuses (sh kommunaalmajandus ja energeetika, 18%) ning kaubanduses (12%).



Joonis 5. Rohetiigri 82 liikme jaotus tegevusvaldkonniti. Andmed: EMTAK kood e-äriregistrist, Rohetiigri üldistus Äripäeva Infopanga liigituste põhjal.

³ Aluseks ettevõtete raamatupidamislik suurusarvestus aruandluses

Andmed: e-äriregister, Rohetiigri käsitsiparandus MAA finantsandmete põhjal.

Rohetiigrite tänane kestlikkuse juhtimise tase



Maiu Lauring

Rohetiigri
arenguraamatu
eestvedaja

Tunnetame juba, et praegune üleilmne majandusmudel ja ettevõtluskeskkond ei teeni meid tulevikus. Tasakaalus majandusmudelit – n-ö kohalejõudmist – aga alles kirjeldame ja teeme Eestile omaseks. Uue, rohelise(ma) majandusmudeli suunas liikumise on maailmas eesrindlikuna võtnud sihiks Euroopa Liit. See bürokraatia- ja majandussuhete ambitsioon raamib tahes-tahtmata meie majanduse arengu lähiaastatel. *Fit for 55* vastuvõtmisega astusime ülemineku etappi – segasesse perioodi, mil tänane enam ei sobi ja uut veel pole olemas. Muutused tulevad ja keegi ei tea, millised

⁴ Oktoobri algusest novembri lõpuni toimus veebiküsitlus Rohetiigrite liikmetele. Veebiküsitluse koostamisel lähtus Rohetiiger 2021. aasta liikmeintervjuudest, kestlikkuse teema olulisematest trendidest ja

lahendused jäävad püsima, 21. sajandi vaimus elu- ja majanduskorraldust hoidma.

Rohetiigris teame, et oleme alles teel. Eesmärk on silme ees: kestlik maailm, mis säilitab ühiskonna heaolu samal ajal loodust hoides ja taastades ning milles majandusarengu mõõtmine toimub teistel alustel.

Eestis on mitmeid kestliku arengu, majanduskeskkonna uuendamise ja keskkonna heaolule keskenduvaid organisatsioone, ettevõtete ja erialade liitudest keskkonnaühinguteni. Rohetiiger uusima tulijana on tõmmanud oma liikmeskonda ettevõtteid ja organisatsioone, kust leiame siira huvi ja tahte panustada kestliku uue majandusmudeli loomisse ja rohepöördesse oma tegevusvaldkonnas. Rohetiigris on ettevõtjad, kes mõistavad kliima- ja elurikkuse kriisidest tingitud muutuste möödapääsmatust – ning on seetõttu valmis oma ettevõttes muutusi ellu kutsuma. **Meie liikmete veebiküsitluses vastanutest 60%⁴ hinnangul suurenesid 2022. aastal nende ettevõttes kestlikkusele suunatud investeeringud, 21% hinnangul suudeti investeeringuid hoida samal tasemel,**

andmekorje vajadusest. Küsitluse tulemusi kasutasime esmalt enne intervjuusid ettevõttega tutvumiseks ja küsimuste täpsustamiseks. Tulemusi on kasutatud arenguraamatu eri osade kirjutamisel. E-ankeedi täitis kokku 58 liiget.

17% ei osanud muutusi hinnata ja vaid 2% raporteerisid investeeringute kahanemist. Investeeringute all peeti silmas nii koolitustegevusi, rohekontori uuendusi, ekspertide palkamisi kui ka teadus- ja arendustegevusi. Rohetiigid otsivad, loovad ja rakendavad praktilisi lahendusi, et tuntuvalt keskkonnahoidlikumale nõudlusele turul vastata ning konkurentsist püsida.

Rohetiigri arenguraamatu kandev mõte on asuda jälgima, kuidas me organisatsioonina ja koos oma liikmetega edeneme tasakaalus majandusmudeli loomisel. Kuidas me teame ja saame avalikkuselegi kinnitada, et oleme teerajajad ja eeskujud? Intervjuudest liikmetega kuulsime, et tasakaalus majandusmudelit mõtestame ise läbi kestlikkuse. Nagu kirjutab Maris Ojamuru Sustinerest, annab just ESG teemade juhtimine järgnevatel aastatel tõuke ettevõtluskeskkonna arengule, mõjutades nii ettevõtete riske kui ka võimalusi turul püsida ja kasvada. Rohetiiger ei ole seni veel hinnanud oma tiigrite taset ESG teemade juhtimisel. [Sustinere uuring 100 mõjukama Eesti ettevõtte kohta](#) näitas, et neist vaid iga viies raporteerib oma ESG mõjusid heal tasemel. Kas rohetiiger on teadlikum ja eeskujulikum kui Eesti suurimad ettevõtted keskmiselt? Kindlasti peaks!

KAS SIHTIDA SÜSINIKUNEUTRAALSUST VÕI KLIIMAPOSIITIIVSUST?

2022. aasta sügisel palusime Rohetiigri liikmetel hinnata oma praegust seisut. 56% küsitlusele vastanud ettevõtetest (ehk **41% Rohetiigri liikmeskonnast**) leiab, et neil on **kestlikkuse juhtimise tase süsteemne, strateegiline ja põhiäri osa**. 33% vastanutest on alles alguses või toimetavad projektipõhiselt, samas kui 10% märkis, et ettevõtte äri on olemuselt kliimapositiivne ehk toetabki oma tegevusega keskkonna heaolu.

Liikmeintervjuudest saame lisaks järeldada, et valdavalt on Rohetiigri liikmed rohepöördes olukorras, kus konkurentsist püsimiseks püütakse oma tegevuse ning senise ärimudeli keskkonna- ja kliimamõju vähendada. Kuidas täpselt, saab lähemalt lugeda arenguraamatu edusammude peatükist. Eesmärke on ettevõtetel erinevaid, kuid süsinikuneutraalsuse ambitsioon on sektorite- ja valdkondadeüleselt sarnane. Rohetiigri liikmeskonnas on üksikutel seatud süsinikuneutraalsuse eesmärk aastaks 2025, enamikul aastateks 2030 või 2035. Hoiame järgnevatel arenguraamatutes huviga silma peal ja aitame kaasagi, et need saaksid saavutatud.

Veel on rohetiigrite seas vähe neid, kellele rohepööre ongi põhiäri: uute majandussektorite ja turgude loojaid, ärimudeli (öko)innovatsiooni vedajaid, keskkonna seisundit parandavate toodete/teenuste arendajaid, ehk neid, kes aitavad ülejäänutel muutuvast majanduses kohaneda. Teistega võrreldes pole nende ettevõtte-sisese keskkonnamõju ja kestlikkuse juhtimine veel läbipaistvalt strateegilisel tasemel, kuid neil on suurim potentsiaal jõuda mõne aastaga oma toodete ja teenuste abil **kliimapositiivseks – olukorda, kus ettevõtte ärimudel tagab positiivse kogu väärtusahela ülese netomõju keskkonnale** ilma teisi (sotsiaalseid) ÜRO kestliku arengu eesmärges negatiivselt mõjutamata. Kliimapositiivse ettevõtte mõju ulatub sageli kaugemale tema enda tegevusest (poliitika kujundamine, sektorisene ja sektorite ülene koostöö) ja tema eripäraks on uue majandusmudeli praktiseerimine ja propageerimine. Kliimapositiivne saab olla siis, kui enda tegevuse negatiivne mõju on mõõdetud ja võrreldes toote/teenuse positiivse jalajäljega on positiivne mõju suurem. Teha tuleb kogu teha ja seda ka avalikult tõendada. Kliimapositiivsuse mõõtmisest rahvusvaheliselt käsitletakse kogu tarneahela üleselt.

ROHETIIGRITE JÄTKUSUUTLIKKUSE ARUANDLUSE HETKESEIS

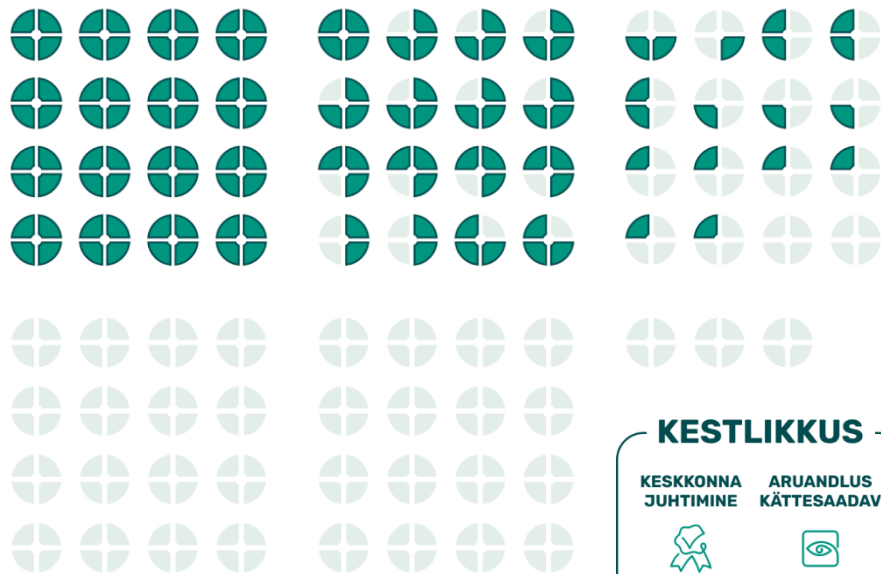
Kuidas aga meie pingutuste ja investeringute tulemust objektiivsemalt hinnata? Üks võimalus on keskenduda ettevõtete keskkonnajuhtimise aspektidele. Tulenevalt rohetiigrite ambitsioonist olla teerajajaks nii igaüks oma sektoris kui ka kogukonnana Eestis, on oluline mõista, kui süsteemselt me kestlikkuse juhtimise ja rohepöördeks valmistumise tegevusi avalikkusele kommunikeerime. Et lähiaastatel hakkab paljusid eesrindlikke ettevõtteid mõjutama jätkusuutlikkuse aruandlus, kaardistasime rohetiigrite valmisolekut ka läbi avaliku aruandluse info prisma.

Kui kestlikku arengut ettevõttes süsteemselt üles ehitada, võiks alustada just põhimõttelistest otsustest ja juhtimisstruktuuridest. Rohetiigri liikmeskonnas saame öelda, et 2022 veebruari seisuga **on 36% liikmetel olemas ja leitav informatsioon**⁵ kestlikkuse aruande, peamiste mõjukohtade, keskkonnamõju mõõtmise ja keskkonnajuhtimise süsteemi kohta. **45% ei ole veel ametlikke protsesse läbinud ega keskkonnajuhtimise miinimumtasel üles ehitanud.** Siin ei peegeldu otseselt ettevõtte toodete-teenuste rohe-innovatsioon ja ärimudeli olemus, ent mõeldes tulevastele

⁵ Siin analüüs kõigi 82 liikme kohta.

regulatsioonidele, on eelisolukorras just need, kes suudavad mõne tunnustatud meetodi alusel hinnata oma tegevuse peamisi mõjusid (sh keskkonnale) ja seda läbipaistvalt kommunikeerida.

Kestlikkuse tasemete ülevaade neljas kategoorias: keskkonna-alaste eesmärkide seadmine, tegevuse mõju mõõtmine, aruandluse kättesaadavus ja keskkonnajuhtimine.



Joonis 6. Kestlikkuse tasemete ülevaade neljas kategoorias: keskkonna-alaste eesmärkide seadmine, tegevuse mõju mõõtmine, aruandluse kättesaadavus ja keskkonnajuhtimine.



Praegu ei ole Eestis ühtselt reguleeritud ja koondatud andmebaasi ettevõtete kestlikkuse (*sustainability*) aruandlusest ning mõõdikute täitmisest. Pole teada, kui paljudel ettevõtetel on oma ettevõttele või selle Eesti üksusele koostatud jätkusuutlikkuse raport, **kuid avalikult (kas MAAst või veebilehelt) on kättesaadavad 37% Rohetiigri liikmete aruanded**. Jätkusuutlikkuse aruande üks esimesi samme on analüüsida ettevõtte peamisi mõjukohti ja riske (*materiality analysis*). See annab aluse plaanida ja ette võtta strateegilisi ning taktikalisi edasisi samme. Kui üldisi visioonisõnumeid mitte arvesse võtta, siis **avalikult leitavad on 40% Rohetiigri ettevõtete mõjukohad**. Tasub aga tähele panna, et paljude ettevõtete kõige olulisemad mõjud kestlikule arengule võivad olla hoopis sotsiaalsed. Ka rohetiigrite seas on mitmeid organisatsioone, kes pööravad eritähelepanu oma töötajate, partnerite, klientide ning tarbijate heaolule ja toetavad kohalikku kogukonda.

Riikide süsinikuneutraalsuse eesmärkide valguses on põhitähelepanu organisatsioonide, tegevuste, materjalide keskkonna- ja kliimamõju mõõtmisel. Keskkonnamõju alla kuulub kasvuhoonegaaside, sh eriti CO2 emissiooni mõõtmine ja vähenemise seire. Rohetiigri liikmeskonnast pooltel ei ole veel oma tegevuse mõju mõõdetud mitte üheski plaanis. **40% rohetiigritest on mõõtnud organisatsiooni keskkonnamõju, sh valdavalt CO2 emissiooni**. Selle näitaja märkimisväärselt hüpet soovime järgmises arenguraamatus näha.

Uues majandusmudel is otsime tasakaalupunkti looduskeskkonna võimaluste ja piiridega. Seetõttu tasub esile tuua, et kliima on keskkonna-aspektidest arusaadavalt vaid osa: tunduvalt laiem on mõju elusloodusele ja elurikkusele, veestikule, õhusaastele, ressursidele jms. Erinevalt kliimamõju hindamisest ei ole aga ettevõtete elurikkusele ja teistele keskkonnanäitajatele mõju hindamiseks veel olemas kokkulepitud meetodikaid, raamistikke, teaduspõhiseid lähenemisi. Nii leiab sellist mõjuhindamist ka Rohetiigri liikmete seast vaid väheste juures.



SERTIFIKAADID MUUTUSTE ABIMEHE JA KVALITEEDIMÄRGINA

Veel üks võimalus hinnata ettevõtete kestlikkuse ja just keskkonnamõju juhtimise taset on neile omistatud sertifikaadid. Avalikele andmetele ja liikmete veebiküsitlusele tuginedes saame öelda, et u 40% me liikmeskonnast pole ühtegi rahvusvahelist ega kohalikku sertifikaati.

39% liikmeskonnast on rahvusvaheline ametlik

keskkonnajuhtimise sertifikaat (sh enamusel ISO 14001).

Intervjuudes toodi esile, et standardite taotlemise ja auditeerimise protsess tõstab ettevõttes teadlikkust ja suunab oma tegevuses tähelepanu keskkonna ja kestlikkuse mõjudele. Näiteks ISO 14001 nõuab, et ettevõttel oleks kindel plaan, kuidas seada keskkonnavaldkonnas eesmärgid ja milliste tegevustega need saavutada. Selle elluviimist auditeeritakse regulaarselt. Nii aitab sertifitseerimine ja taseme hoidmine kaasa selguse loomisele ja vajalike investeeringute ning muudatuste elluviimisele. Tasub aga tähele panna, et keskendudes vaid keskkonnajuhtimise tunnustele jäävad tähelepanuta muud mõjud kestlikkusele.

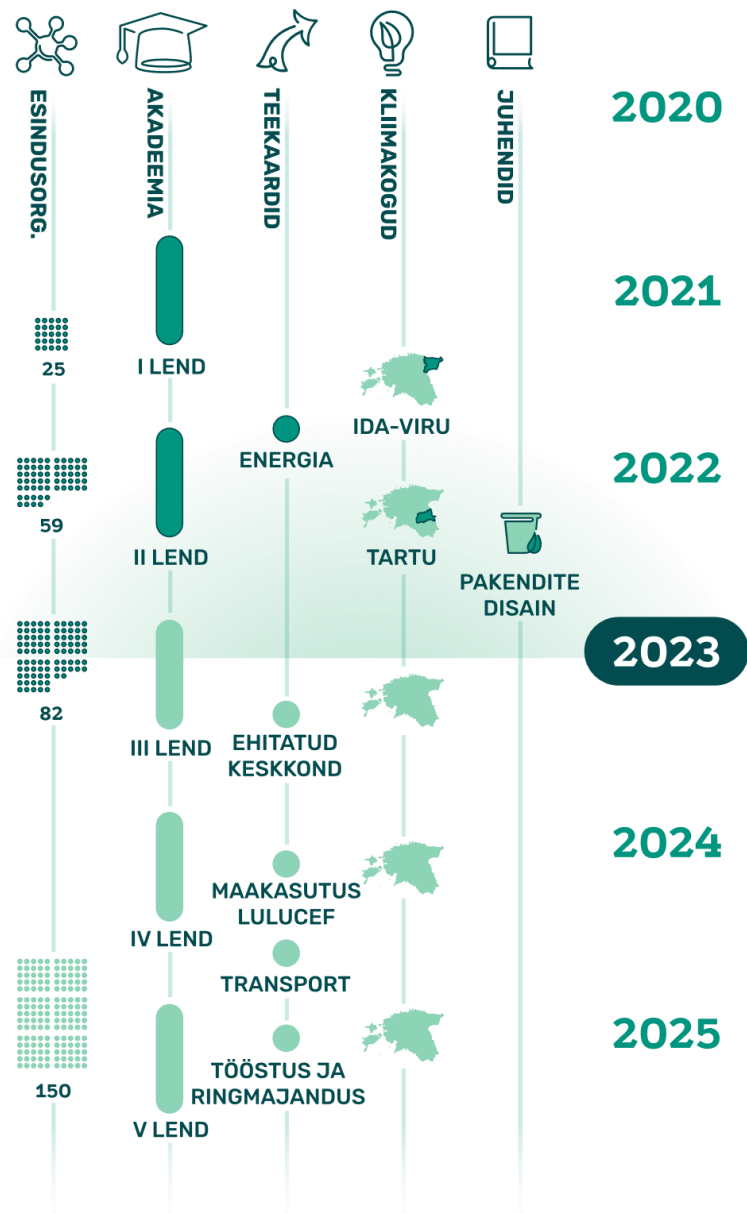
Eestis on Vastutustundliku Ettevõtluse Foorum koostöös rahvusvaheliste ekspertidega loonud indeksi, mida organisatsioonid saavad kasutada tööriistana oma ettevõtte arendamisel. Praegu on **vastutustundliku ettevõtluse**

indeksi märgis 13 rohetiigril, moodustades vaid 18% kõigist VEF märgise kandjatest. Eestis saab taotleda ka rohekontori tunnistust, kuid see on vaid vähestel. Erinevad tegevused kontori igapäevasest töökorraldusest tingitud keskkonnamõju vähendamiseks (nt paberimajanduse vähendamine ja jäätmekorralduse muutmine) on saamas pigem hügieenifaktoriks. Liati on samad aspektid kaetud teiste, kõrgema taseme ja rahvusvaheliselt tunnustatud sertifikaatidega.

Tulevikku vaadates ja mõeldes arenguhüppele keskkonnajuhtimises Rohetiigri liikmeskonnas: mida saame teha oma võrgustikus ja mida saavad teha ettevõtted, et strateegiliste kestlikkuse arendustegevuste info leidmine poleks enam detektiivitöö? Milliste KPIde seadmiseks ühiselt, Rohetiigri kogukonnale oleme valmis?

Millega Rohetiiger tegeleb?

Esindusorganisatsioon loob kogukonda	43
Rohetiigri Akadeemia	45
Teekaardid	47
Kliimakogud	50
Pakendite disainijuhend	53



Esindusorganisatsioon loob kogukonda



Erkki Vedder

Rohetiigri
kogukonna
koordinaator

Emily Sepp

Rohetiigri
kogukonna
koordinaator



Viimase aasta jooksul korraldasime üle paarikümne sündmuse, tõstmaks liikmeskonna teadlikkust jätkusuutlikkusest.

Käisime rohetiigritel külas, et üksteise kogemustest õppida. Aitäh võõrustamast, Tallinna Sadam, Scandium Kinnisvara, Rally Estonia, Ragn-Sells, Utilitas ja Paulig!

Rääkisime erinevatest jätkusuutlikkuse teemadest:

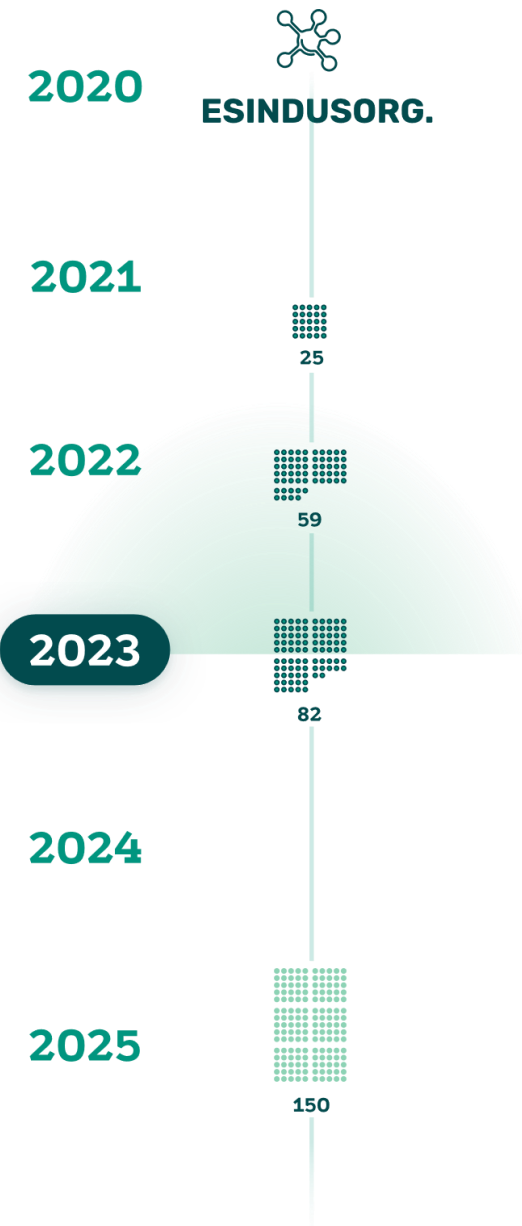
- 📄 Ülevaade rohekontori põhimõtetest
- 📄 Seminar keskkonnahoidlike sündmuste korraldamisest
- 📄 Vabariigi Valitsuse rohepoliitika juhtkomisjoni ekspertrühma raporti tutvustamine
- 📄 Vestlusring pankade plaanidest ESG põhimõtete rakendamisel
- 📄 Ümarlaud riigi esindajate ja rohetiigrite vahel jätkusuutlike riigihangete juurutamisest
- 📄 Rohetiigri energia teekaardi tutvustus
- 📄 Cleantech idufirmade tehnoloogiate tutvustus

2023. aasta algul lõppes esimene ring liikmetele

mõeldud **jätkusuutlikkuse baaskursusest**. Neljal koolitusel rääkisime kliimamuutuste ja rohepöörde megatrendidest, jätkusuutlikkuse põhimõtete rakendamisest organisatsioonis, töötajate kaasamisest ja organisatsiooni keskkonnamõjude hindamisest ja juhtimisest. Kuna vahepeal on palju uusi liitunuid, alustame 2023. aasta sügisel tõenäoliselt baaskursusega uuesti.

Kokkusaamistel saab targemaks keskkonnateemades, aga sama oluline on võimalus omavahel suhelda, mõtteid vahetada ja kogukonna tuge tunda. Meie aasta suursündmused on juhtide kogunemine veebruaris ning Rohetiigri arutelud ja ühine sünnipäeva tähistamine augustis Arvamusfestivalil.

Suuresti jätkame 2023. aastal samas vaimus: külastame huvitavaid liikmeid üle Eesti, räägime erinevatest roheteemadest ja õpime, arvestades liikmeintervjuudest kuuldud näidetega ja soovidega. Näiteks noppisime intervjuudest soovi teiste rohetiigritega ühiselt probleemide lahendamise kallal pusida ning juba ongi töös esimese ühisloomepäeva korraldamine. Aasta lõpus kohtume taas kõigiga liikmevestlustel, et vahepeal toimunut kokku võtta.



Rohetiigri Akadeemia



Markus Vihma

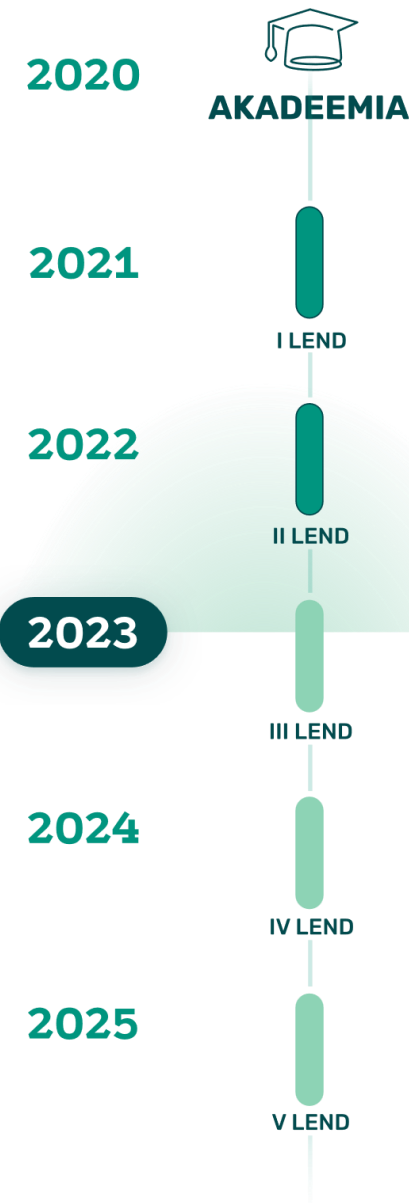
Rohetiigri
Akadeemia iuht

Helin Vaher

Agenda PR, Rohetiigri
kommunikatsioonijuht



Rohetiigri Akadeemia on septembris 2020 alustanud rohepöörde programm ettevõtetele ja organisatsioonidele, kes soovivad viia läbi rohemuutust. Tänavu lõpetab juba kolmas grupp. Esimese sellise programmina Eestis toob Akadeemia kokku kohaliku parima kompetentsi rohemuutuste alal: TalTech, Tallinna Ülikool, Eesti Kunstiakadeemia, Estonian Business School, Milton New Nordic ja Sustinere.



Akadeemia sai loodud, et ületada peataolekut ja käivitada mõttelaadi muutust rohepöördega edasiliikumises kestlikuma majandusmudeli suunas. Näeme end külvamas seemneid, mis meie vilistlaste organisatsioonides kasvavad uueks mõtteviisiks ja oluliseks mõjuks Eesti majandusele.

Akadeemial on mitmeid eripärasid, mis rohemuutust kiirendada aitavad:

- 📖 10-kuulises programmis saab globaalne kontekst ühendatud organisatsioonide toimimise detailidega, osalejad saavad teemas järjele praktiliste lahenduste ja tegevustega. Akadeemia teoreetilises osas õpitakse tundma rohevaldkonda ja seatakse fookus oma ettevõtte jätkusuutlikkuse parandamiseks. Praktilises osas õpitakse disainmõtlemise ja mentorite abil muutusi ellu viima.
- 📖 Programmi ootame osalema ühest organisatsioonist mitut inimest, et võimestada organisatsioone tervikuna. Nii on akadeemia parandanud keskkonnateadlikkust ettevõtetes laiemalt ning aidanud tiimidel jõuda konkreetsete valikuteni, kuidas rohepöoret oma valdkonnas läbi viia. Akadeemia läbimise järel on ettevõtetes kestlikkuse juhtimise süsteemsus ja ulatus kasvanud.
- 📖 Eraldi õppemoodul on pühendatud juhtidele, et hoida nad protsessi kaasatuna.
- 📖 Vilistlaste seas on nii suuri kui ka väikseid nimekaid

ettevõtteid, ning kaalukaid avaliku sektori organisatsioone. Kokku on programmi läbinud ja läbimas üle 40 Eesti ettevõtte ja organisatsiooni erinevatest sektoritest ja erineva kestlikkuse juhtimise arengutasemega. Akadeemia loob sarnaste ülesannete ees olevate ettevõtete ja inimeste võrgustiku ning soodustab koostöökultuuri tekkimist.

Ettevõtete tagasisidest selgub, et akadeemia suurendas nende teadlikkust ja muutis hoiakuid rohelise mõtlemise suunas, saadi parem ülevaade globaalsest olukorrast ja tuge muudatuste juhtimiseks. Märgiti, et akadeemia toel tõusis jätkusuutlikkuse teema tugevalt fookusesse ja praeguseks on mõtteviis nakatanud ka ülejäänud töötajaid, kes pakuvad keskkonnasõbralikke lahendusi. Samuti tekkis arusaam, et roheteemadega peab süsteemsemalt tegelema ning selleks on vaja kaasata valdkonna spetsialiste. On loodud põhimõtete raamistik, struktuur ja ametikohad, et ettevõttes roheteemadega süsteemselt tegeleda ning jõuda strateegiast taktikalise tegevuskavani.



Teekaardid



Maiu Luring

Rohetiigri
arenguraamatu
eestvedaja

2020. aastal valminud ja 2021 sügiseks ajakohastatud energia teekaart pakub Eestile välja mõistliku ja teostatava teekonna energia trilemma lahenduseks. See teekaart on aga olnud tõeline teerajaja palju laiemas mõttes.

Energia teekaardi proloog sisustab esmakordselt Rohetiigri väljatöötatava tasakaalus majanduse mudeli olulisima põhimõtte:

Suhteliselt hästi säilinud ökosüsteemiga Eestil on paindliku väikeriigina hea võimalus viia loodusressursside tarbimine tasakaalu looduse taastumisvõimega. Sel moel toimides saab Eesti näidata eeskuju teistele riikidele ning samal ajal suurendada oma konkurentsivõimet loodusressursse tõhusamalt kasutades.



Energia teekaart ees ja tulevased teekaardid niisamuti kirjeldavad konkreetseid võimalusi sellise tasakaalu saavutamiseks. Energia teekaardi kogemusest kerkis esile Rohetiigrit eristav mõtteviis:

- 🗨️ **Teekaart nii protsessi kui ka dokumendina kutsub koostööle.** Koostamises osalevad valdkonna ettevõtjad ja eksperdid, ametnikud, teadlased jt. Mõjuaspektide vahel ühisosa ja tasakaalu leidmine ning neile vastavalt oma tegevuse muutmine eeldab panustamist kõigilt ühiskonna- ja majandussektoritelt.
- 🗨️ **Teekaart on praktiline ja tõstab tempot.** Energia teekaardi puhul oli meie algne ootus saada energiatööstusele selge suund ja tööplaan. Soovisime mõista praegust seisust ning seda, mida saaksime-peaksim teisiti tegema. Liikmeskonna ja partnerite seas oli olemas ekspertiis ning valmisolek aega ja raha panustada, et selgust luua. Teekaart kujunes väärtuslikuks täienduseks ka avaliku sektori otsustele, sest riigi enda protsessid on aeglasemad.
- 🗨️ **Teekaart toetub statistilistele mudelitele.** Teekaart on realistlik ja kasutatav, sest koondab ettevõtetes olemasoleva värskeima praktilise teadmise. Energia teekaardi aluseks on värskeimad energiaettevõtete andmed, mida ei kasutatud mineviku ja hetkeolukorra kaardistamiseks nagu avalikus sektoris tavaks, vaid

andmete pinnalt tasakaalupunkti ja vajalike tulevikuotsuste modelleerimiseks. Seejuures on oluline anda kätte andmetel tuginev tegutsemise ja liikumise suund ning luua võimalused edasiliikumist kulutõhusalt mõõta.

- 🗨️ **Teekaart otsib realistlikku tasakaalupunkti.** Energiamaajanduse lahendused peavad otsima tasakaalu julgeoleku, taskukohasuse ja loodussäästlikkuse vahel. Teekaardi koostamisel lepiti esimese asjana kokku, millised on energeetikat mõjutavad põhiaspektid, mis peavad olema iga otsuse puhul arvesse võetud ja mille vahel luuakse tasakaal.
- 🗨️ **Teekaart toob paradigma muutuse.** Rohetiiger tõi sisse uuenduse, andes energia teekaardile peamise eesmärgi ja sihi: tagada kliimaneutraalsus ja keskkonnahoid. Prioriteetide järjekord tasakaalus majanduses on: looduskeskkond, inimene ja majandus. Teekaart on eeskujuks ja julgustuseks, et lahendusi saab leida ka siis, kui käsitleda majanduse rolli tasakaalustajana inimese ja looduse vajaduste ning võimekuse vahel.

Ja üks äge asi, mida Rohetiiger teeb, on need teekaardid. Nendega on vaja gaas põhja panna! Kui me kiiresti ei muutu, on hilja ja ekspordi-turud ei võta meie tooteid vastu.

Ragn-Sells

Kuivõrd on sellisel kodanikualgatuslikul analüüsil ja sektorisisesel kokkuleppel mõju riiklikele otsustele?

9. septembril 2022 toimunud President Kaljulaidi Fondi ja Rohetiigri mõttetalgutel tõdesid osalejad, et Eestis on roheenergia kasutuselevõtt takistatud peamiselt keeruliste regulatsioonide ja menetlussuutmatuse tõttu.

Energia teekaardi juhi Jaanus Purga sõnul on 2021. aasta algusest on enamikus energiamajanduse otsuseid suunavates dokumentides arvestatud teekaardi soovitustega. Rohepoliitika ekspertkogu raporti energeetika osa toetub valdavas enamuses teekaardile, energiamajanduse arengukava uus versioon viitab teekaardile kui ühele alusdokumendile. Fantoomliitumiste eelnõu tekkeloos oli teekaardil oluline roll. See on kiitus tegijatele ja toetajatele, et teekaart on saanud laiapindselt praktiliseks sisendiks kiireid otsuseid vajavas valdkonnas.

Energia teekaart on loonud ootuse järgnevate teekaartide järele. Ehitatud keskkonna teekaart avalikustatakse juba märtsis 2023. Käivad ettevalmistused transpordi ja maakasutuse (LULUCEF) teekaartide koostamiseks. Viimase nurgakivi Rohetiigri tasakaalus majanduse mudelile anname tööstuse ja ringmajanduse teekaardiga hiljemalt 2025. aastaks. Teekaartide koostamist koordineerib Rohetiigri nõukogu esimees Andres Veske.

Pildil Olavi Lepp (Swedbank), André Küüsvek (Põhjamaade Investeerimispank) ja Ülo Kaasik (Eesti Pank). Arutelusid juhtis president Kersti Kaljulaid.



Kliimakogud



Teele Pehk

Kliimakogu
levitaja Eestis



Maiu Lauring

Kliimakogu
levitaja Eestis

Pööret rohelisele majandusele ei saa teha
ühiskonnakorraldust uuendamata.

Rohetiigri eestvedamisel tegid Eesti keskkonnaühendused 2021. aasta kevadel koosloomelise valitsemise ettepanekud linna- ja vallavõimudele. Keskkonnasõbralike ja kestlike valikute tegemine elanike ja huvirühmadega koos oli [38 rohesoovituses](#) sama oluline kui elurikkuse hoidmine,

rohehangete juurutamine ja hajutatud taastuenergiade üleminek. Ent kuidas ikkagi seda koosloomelisust saavutada?

Rohetiiger võttis vedada Eesti esimeste kliimakogude ehk kliimaneutraalsuse nimel toimuvate keskkonnateemaliste rahvakogude tutvustamise ja korraldamise. See maailmas laialt ja kiirelt leviv koosloomeformaad on kui 21. sajandi demokraatia mini-mudel: sootsium (esinduslik juhuvalim osalejaid) tutvub kõigepealt probleemiga (kliimakogu teemapüstitus), kuulates tõendeid ja parimat teadmist probleemi kohta (ekspertide esinemised), siis tutvutakse seotud huvirühmade seisukohtadega ning alles seejärel arutatakse võimalike lahenduste üle (rühma-arutelud). Peale põhjalikku kaalutlemist lepitakse konsensuslikult kokku lahendus-ettepanekutes, mis esitatakse avalikule võimule.

Järjestikused eripalgelised kriisid ja info killustatus tekitavad erinevate ühiskonnagruppide vastandumist. Edukamaks osutuvad riigid, kus ühiskondlikud ja toimetuleku lõhed hoitakse väiksemad. [Arenguseire Keskus](#) toob oma lühiraportis välja, et kuigi Eesti paigutus 2022. aasta IMD konkurentsivõime pingereas 63 riigi arvestuses 22. kohale, on **meil kehv seis ühiskondlikus kaasamisvõimes**.

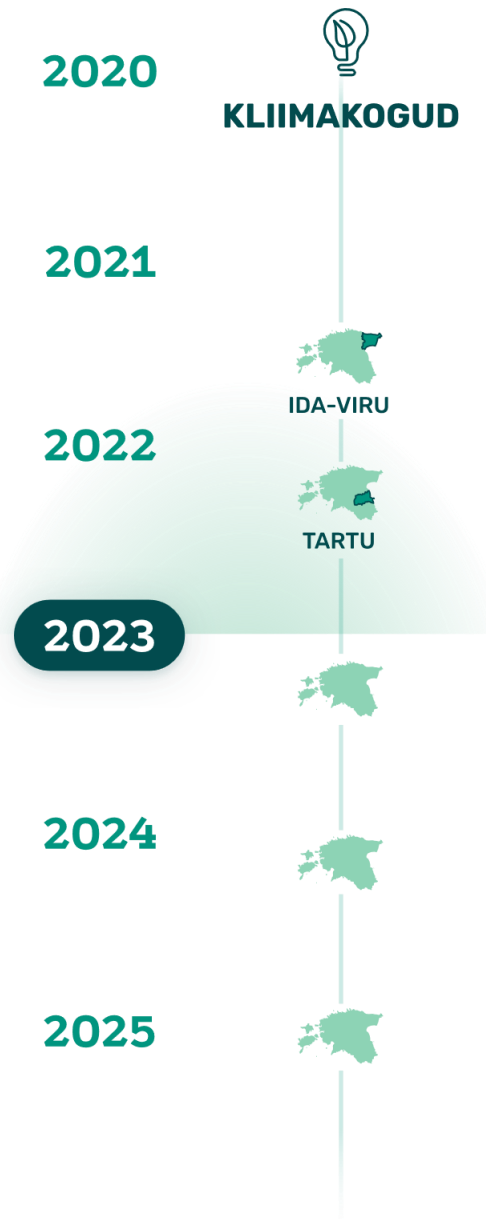
Seni on Eestis toimunud kaks kliimakogu:

- 🗨️ **2021. aasta talvel Ida-Virumaa noortega õiglase ülemineku teemal kliimakogu** (koostöös Eestimaa Looduse Fondiga)

Ida-Viru noorte kliimakogus panid 33 noort riigihalduse eest vastutavale rahandusministeeriumile kokku ettepanekud, mille väärtus oli joonida õiglase ülemineku protsessis alla noorte vaatepunktist olulised tegevused. Need puudutasid haridusvõimalusi maakonnas, sotsiaalse turvalisuse tagamist, kohaliku ettevõtluse arengut ja rohelisema ettevõtluse soodustamist. Mõju oli selge: ministeeriumi kinnitusel arvestati enamikuga ettepanekutest õiglase ülemineku kavas. Ida-Viru noored löid protsessi tulemusel MTÜ People with Purpose, mis kutsuti ministeeriumi õiglase ülemineku juhtkomisjoni noorte häält esindama. Just kliimakogust saadud teadmised, eneses avastatud huvi ja enesekindlus inspireerisid kohalikke noori koos tegutsema. Ida-Viru kliimakogu on muutunud Euroopas heaks näiteks, kuidas seni passiivseid noori kliimapoliitikat kujundama kutsuda.

- 🗨️ **2022. aasta kevadel Tartu linnas säästva liikuvuse kliimakogu**

Tartu kliimakogu tulemusel tegid 46 tartlast linnavalitsusele 66 ettepanekut, julgustades liiklust rahustama, ratturitele ja jalakäijatele rohkem ruumi



eraldama, rohelist säilitama ja elurikkust suurendama. Tartu linnavalitsus lisas enamiku ettepanekuid oma lähiaastate tööplaani, annab nende elluviimisest avalikult aru ning plaanib kliimakogusid regulaarselt korraldada. Osalenute poolt kõlas olulise tulemusena mõistmise ja usalduse kasv ametnike ja kodanike vahel. See on oluline eeldus koostööks kriisihetkedel.

Eurostati demokraatlike riikide uuringute järgi ei tunne enamik inimesi, et poliitilisel tasandil käsitletavat teemasid ja tehtavad otsused aitavad nende eluolu parandada. Usaldus institutsioonidesse on madal, kuid ühiskondlikust usaldusest sõltub vajalike muutuste läbiviimise kiirus ja ulatus. Nagu ettevõtte otsivad uusi viise keskkonnahoidlikult tegutsemiseks, katsetavad ka valitsused üle maailma formaatidega, kiirendamaks valusate, ent vajalike keskkonnaotsuste tegemist ja elluviimist.

Kliimakogude levitamine ja korraldamine jätkub 2023. aastast Domus Dorpatensise demokraatiakeskuses. Jätkub Rohetiigris alanud töö selle nimel, et kogukonnad ja avaliku sektori otsusetegijad mõistaksid ühiskondliku kokkuleppe vajadust ja võimalusi. Üheks selliseks kokkuleppeks saab olema keskkonnaministeeriumi kureeritav kliimaseadus.




Pakendite disainijuhend

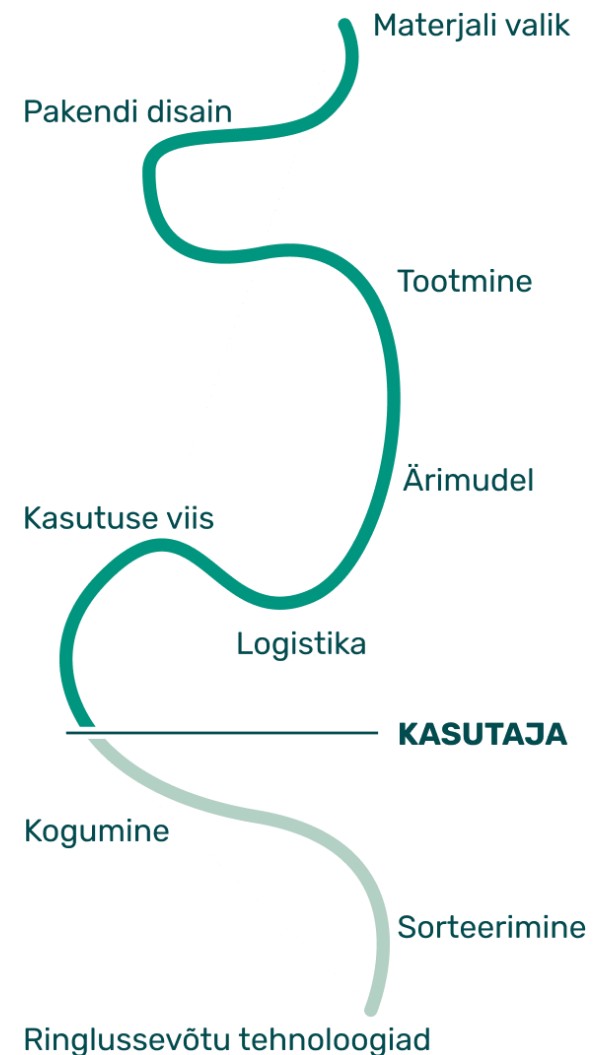


Külliki Kesa


Rohetiiger


Rohetiigri ja keskkonnaministeeriumi koostöös valmis 2022. aastal pakendite disainijuhend, mis aitab ettevõtjatel juba pakendite disainimisel jäätmete teket ennetada ning keskkonnamõjusid vähendada. See on ühelt poolt näide Rohetiigri mõtte- ja tegutsemisviisist, aga ka sissejuhatav samm ringmajanduse ja tööstuse teekaardi suunal.

 **Pakendite disainijuhend tõstab teadlikkust pakendite ringsüsteemist.** Toote keskkonnamõju määratakse ligi 80% ulatuses ära disainifaasis. Seetõttu on tootjatel koos disaineritega oluline just teekonna alguses langetada informeeritud otsuseid selleks, et ringmajanduse põhimõtteid parimal viisil rakendada. Pakendite disainijuhend toob osalised n-ö ühele lehele ning annab pakendiettevõtjatele ja -disaineritele enesekindluse küsida õigeid küsimusi pakendite ringsemaks muutmisel.




Joonis 7. Innovatsioon enne (joonisel tumeroheline) ja pärast (joonisel heleroheline) tarbimist.

 **Pakendite disainijuhend on praktiline tööriist.** Juhend toetub Euroopa parimatele praktikatele ning Eestis toimivatele lahendustele, andes suuniseid erinevate materjalide ringlussevõtu parandamiseks ning tuues praktilisi näiteid erinevate ringdisainistrateegiate rakendamiseks. Pakendite valdkond on kompleksne süsteem, mis on pidevas muutumises. Süsteemsete muutuste esiletoomiseks on vajalik laialdane koostöö väärtusahela osaliste vahel. Samavõrra oluline on see, kuidas tarbijaid sellesse protsessi kaasata. Seetõttu on pakendite disainijuhend nõ elav dokument, mida iga-aastaselt täiendatakse vastavalt muutunud seadusandlusele ja parimatele praktikatele.

 **Pakendite disainijuhend toetab innovatsiooni.** Pakendiringluse parandamisel on oluline innovatsioon pakendite tarbimise eelses faasis (materjalide valik, pakendi disain, efektiivne tootmine, ärimudeli valik jms) ning pakendite tarbimise järgses faasis (pakendite kogumine, sorteerimine, kasutatavad tehnoloogiad, materjalide töötlemine jms). Süsteemse muutuse esiletoomiseks on oluline areneda mõlemal suunal. Kõike korraga muuta ei ole võimalik. Juhend toetab esmajärjekorras pakendite tarbimiselset innovatsiooni, aitab tõsta teadlikkust ning parandada pakendite väärtusahela osaliste vahelist suhtlust. Seetõttu alustab juhend nõ madalal rippuvatest viljadest: keskendudes

esmajärjekorras pakendite vähendamisele ning ringlussevõtu parandamisele, jättes ruumi uutele ärimudelitele ning praktikatele.

 **Rohetiigri väärtus neutraalse ühendajana.** Pakendite disainijuhendi koostamine toetus disainimõtlemisele, mille fookuses oli kasutajakesksus ning koosloomelisuus. Protsessi algataja Keskkonnaministeerium kaasas Rohetiigri kui neutraalse partneri pakendi ringluse parandamisega tegelema. See võimaldas Rohetiigril siseneda protsessi ühendava lülina, kaasates kõiki pakendite väärtusahela osalisi. Kaasatud olid ringmajanduse eksperdid ning ülikoolide teadlased, disainerid ja ettevõtjad. Samuti liituda esindajad koos oma võrgustikega: Eesti Plastiliit, Eesti Trüki- ja Pakenditööstuse Liit, Eesti Kaupmeeste Liit, Eesti Toiduliit, Tootjavastutusorganisatsioon, Eesti Pandipakend, Eesti Pakendiringlus ja Ragn-Sells. Lisaks panustasid ka ettevõtted Estiko Plastar, Kroonpress, Weerec, Orkos Eesti, Cronimet, Antalis, DS Smith, Dagöplast jpt. Esmakordselt jõuti praktiliste, kõiki kaasava vabatahtliku kokkuleppeni, kuidas saaksime pakendite ringlusele kaasa aidata.

Pakendite disainijuhend on vaid üks osa kogu pakendite ringsüsteemi arendamise protsessist. Rohetiiger tegeleb ka edaspidi pakendi teemadega ning panustab valdkonnaülese koostöö parandamisse.



info@rohetiiger.ee

